

الإمتحان الوطني الموحد للبيكالوريا
الدورة العادية 2015
- الموضوع -

NS 28

المملكة المغربية
وزارة التربية الوطنية
والتكوين المهني



المملكة المغربية
وزارة التربية الوطنية
والتكوين المهني

المركز الوطني للتقويم والامتحانات
والتوجيه

3	مدة الإنجاز	الفيزياء والكيمياء	المادة
7	المعامل	شعبة العلوم التجريبية: مسلك العلوم الفيزيائية	الشعبة أو المسلك

يسمح باستعمال الآلة الحاسبة العلمية غير القابلة للبرمجة
تعطى التعابير الحرفية قبل إنجاز التطبيقات العددية
لا يقبل التطبيق العددي غير المقرون بوحدته الملائمة
يتضمن الموضوع أربعة تمارين

التمرين الأول (7 نقط) :

- الجزء الأول: التحليل الكهربائي لمحلول كلورور الصوديوم
- الجزء الثاني: دراسة تفاعل حمض البنزويك مع الماء ومع كحول

التمرين الثاني (3 نقط) :

- الموجات: انتشار الموجات الضوئية في وسط شفاف
- التحولات النووية: التناقص الإشعاعي للأستات 211

التمرين الثالث (4,5 نقط) :

- الجزء الأول: دراسة ثنائي القطب RC.
- الجزء الثاني: دراسة تضمين الوسع .

التمرين الرابع (5,5 نقط) :

- الجزء الأول: دراسة حركة كرة الغولف في مجال الثقالة المنتظم
- الجزء الثاني: دراسة حركة متذبذب أفقي خاضع لاحتكاك مائع

التمرين الأول (7 نقط)

التنقيط

الجزآن الأول والثاني مستقلان

الجزء الأول: التحليل الكهربائي لمحلول كلورور الصوديوم (2,25 نقط)

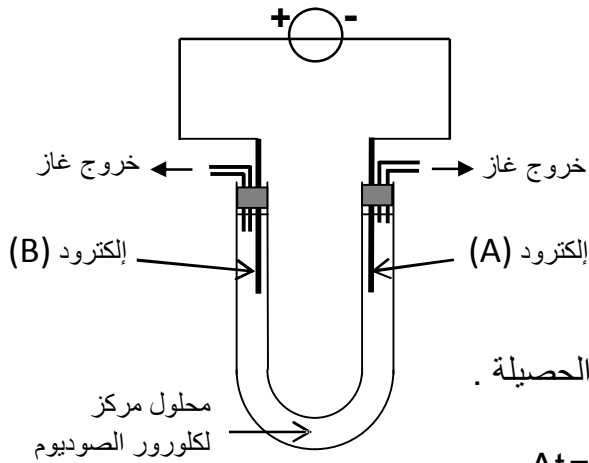
يُمكن التحليل الكهربائي من الحصول على غازات ذات نقاوة عالية .
ننجز التحليل الكهربائي لمحلول مركز لكلورور الصوديوم $Na^+_{(aq)} + Cl^-_{(aq)}$ ، فيتكون على مستوى أحد الإلكترودين غاز ثنائي الكلور وعلى مستوى الإلكترود الآخر غاز ثنائي الهيدروجين ؛ كما يصير الوسط التفاعلي قاعديا خلال التحول الكيميائي.

معطيات:

- المزدوجتان المتدخلتان في التحول الكيميائي : $H_2O_{(l)} / H_{2(g)}$ و $Cl_{2(g)} / Cl^-_{(aq)}$.

- ثابتة فرادي : $1F = 9,65.10^4 \text{ C.mol}^{-1}$.

- الحجم المولي في ظروف التجربة : $V_m = 25,0 \text{ L.mol}^{-1}$.



يمثل الشكل جانبه تبيان التركيب التجريبي المستعمل لإنجاز هذا التحليل الكهربائي.

1- حدّد، مغللا جوابك، من بين الإلكترودين (A) و (B) الإلكترود الذي يلعب دور الأنود والإلكترود الذي يلعب دور الكاثود.

2- أكتب معادلة التفاعل الحاصل عند كل إلكترود والمعادلة الحصيلة .

3- يزود المولد الدارة بتيار كهربائي شدته ثابتة $I = 3 \text{ A}$.

أحسب حجم غاز ثنائي الكلور المتكون خلال المدة $\Delta t = 25 \text{ min}$.

الجزء الثاني: دراسة تفاعل حمض البنزويك مع الماء ومع الإيثانول (4,75 نقط)

يُستعمل حمض البنزويك كمادة حافظة في تعليب بعض المواد الغذائية والمشروبات الغازية غير الكحولية ، كما يدخل في تصنيع مجموعة من المركبات العضوية .

يهدف هذا الجزء إلى تحديد ثابتة الحمضية للمزدوجة $C_6H_5COOH / C_6H_5COO^-$ وإلى دراسة تفاعل حمض البنزويك مع الإيثانول.

معطيات:

- تمت القياسات عند درجة الحرارة 25°C

- الكتلة المولية لحمض البنزويك : $M(C_6H_5COOH) = 122 \text{ g.mol}^{-1}$

- الكتلة المولية للإيثانول : $M(C_2H_5OH) = 46 \text{ g.mol}^{-1}$

- الكتلة الحجمية للإيثانول الخالص : $\rho = 0,78 \text{ g.mL}^{-1}$

- الكتلة المولية لبنزوات الإيثيل : $M(C_6H_5COOC_2H_5) = 150 \text{ g.mol}^{-1}$

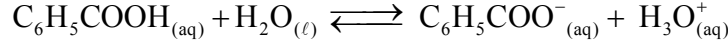
- الموصليتان الموليتان الأيونيتان : $\lambda_{C_6H_5COO^-} = 3,23.10^{-3} \text{ S.m}^2.\text{mol}^{-1}$ و $\lambda_{H_3O^+} = 35.10^{-3} \text{ S.m}^2.\text{mol}^{-1}$.

- تعبير الموصلية σ لمحلول مخفف هو $\sigma = \sum_i \lambda_i [X_i]$ حيث $[X_i]$ التركيز المولي الفعلي لكل نوع أيوني موجود في المحلول و λ_i موصليته المولية الأيونية .

- نهمل تأثير الأيونات HO^- على موصلية المحلول.

1- دراسة تفاعل حمض البنزويك مع الماء

نعتبر محلولاً مائياً (S) لحمض البنزويك تركيزه المولي $C = 10 \text{ mol.m}^{-3}$ وحجمه V .
أعطى قياس موصلية المحلول (S) القيمة $\sigma = 2,76.10^{-2} \text{ S.m}^{-1}$ عند درجة الحرارة 25°C .
ننمذج التحول الكيميائي الذي يحدث بين حمض البنزويك والماء بالمعادلة الكيميائية التالية:



- 1.1 0,75 بين أن نسبة التقدم النهائي τ للتفاعل تساوي 0,072 .
1.2 0,75 أوجد تعبير خارج التفاعل $Q_{r,\text{eq}}$ عند التوازن بدلالة C و τ .
1.3 0,75 استنتج قيمة الثابتة pK_A للمزدوجة $\text{C}_6\text{H}_5\text{COOH}_{(\text{aq})} / \text{C}_6\text{H}_5\text{COO}^-_{(\text{aq})}$.

2- دراسة تفاعل حمض البنزويك مع الإيثانول

يتميز بنزوات الإيثيل بنكهة فاكهة الكرز، لذا يستعمل في الصناعة الغذائية لإضفاء هذه النكهة على المواد الغذائية المصنعة.

لتحضير بنزوات الإيثيل في المختبر، نمزج في حوجلة الكتلة $m_{\text{ac}} = 2,44 \text{ g}$ من حمض البنزويك مع الحجم $V_{\text{al}} = 10 \text{ mL}$ من الإيثانول الخالص ونضيف بعض القطرات من حمض الكبريتيك المركز الذي يلعب دور الحفاز، ثم نسخن بالارتداد الخليط التفاعلي تحت درجة حرارة ثابتة.

- 2.1 0,5 ما دور الحفاز في هذا التفاعل؟
2.2 0,5 أكتب المعادلة الكيميائية المنمجة للتحول الحاصل بين حمض البنزويك والإيثانول مستعملاً الصيغ نصف المنشورة.
2.3 1 تكونت عند نهاية التفاعل الكتلة $m_e = 2,25 \text{ g}$ من بنزوات الإيثيل. حدد قيمة r مردود التفاعل .
2.4 0,5 للرفع من مردود تفاعل تصنيع بنزوات الإيثيل، نعوض حمض البنزويك بمتفاعل آخر. أعط اسم هذا المتفاعل واكتب صيغته نصف المنشورة.

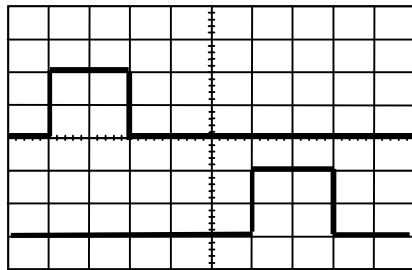
التمرين الثاني (3 نقط)

يتضمن التمرين خمسة أسئلة، حيث تم اقتراح أربعة أجوبة لكل سؤال.
انقل (ي) على ورقة التحرير رقم السؤال واكتب (ي) بجانبه الجواب الصحيح من بين الأجوبة الأربعة المقترحة دون إضافة أي تعليل أو تفسير.

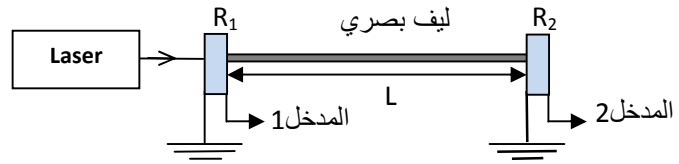
الموجات : (1,5 نقط)

تمكن الألياف البصرية من نقل المعلومات الرقمية بسرعة فائقة وبصبيب كبير مقارنة مع باقي الوسائط الأخرى.

لتحديد معامل الانكسار للوسط الشفاف الذي يُكوّن قلب ليف بصري، طوله L ، تم إنجاز تركيب تجريبي تبيانه ممثل في الشكل 1، حيث يمكن اللاقطان R_1 و R_2 من تحويل الموجة الضوئية الأحادية اللون المنبعثة من جهاز اللزر إلى توتر كهربائي نعاينه على شاشة راسم التذبذب كما هو مبين في الشكل 2.



الشكل 2



الشكل 1

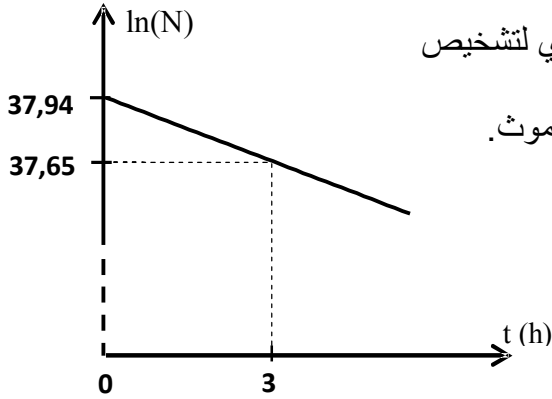
معطيات:

- الحساسية الأفقية : $0,2 \mu\text{s} / \text{div}$.
- سرعة الضوء في الفراغ : $c = 3.10^8 \text{ m.s}^{-1}$.
- ثابتة بلانك : $h = 6,63.10^{-34} \text{ J.s}$.

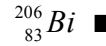
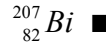
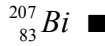
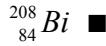
- 1- التأخر الزمني τ المسجل بين R_1 و R_2 هو : 0,5
 ■ $\tau = 0,6 \mu s$ ■ $\tau = 1,0 \mu s$ ■ $\tau = 1,4 \mu s$ ■ $\tau = 1,0 ms$ ■
- 2- علما أن سرعة انتشار الموجة الضوئية في قلب الليف البصري تساوي $v \approx 1,87 \cdot 10^8 m \cdot s^{-1}$ ، إذن معامل الانكسار n للوسط الشفاف الذي يُكوّن قلب الليف البصري هو: 0,5
 ■ $n \approx 0,63$ ■ $n \approx 1,5$ ■ $n \approx 1,6$ ■ $n \approx 1,7$ ■
- 3- إذا كان طول موجة ضوء الليزر في الفراغ هو $\lambda = 530 nm$ ، فإن قيمة طاقة فوتون واحد من هذا الإشعاع تساوي بالوحدة جول (J): 0,5
 ■ $E \approx 1,17 \cdot 10^{-48}$ ■ $E \approx 3,75 \cdot 10^{-19}$ ■ $E \approx 37,5 \cdot 10^{-19}$ ■ $E \approx 3,75 \cdot 10^{-28}$ ■

التحولات النووية: (1,5 نقط)

يستعمل الأستات $^{211}_{85}At$ ، إشعاعي النشاط α ، في الطب النووي لتشخيص وتتبع تطور بعض الأورام السرطانية. ينتج عن تفتت نواة الأستات $^{211}_{85}At$ النظير $^{207}_{83}Bi$ لعنصر البيزموت. يمثل الشكل جانبه منحنى تغيرات $\ln(N)$ بدلالة الزمن t ، مع N عدد نوى الأستات $^{211}_{85}At$ المتبقية عند اللحظة t .



- 4- نواة البيزموت الناتجة عن تفتت النواة $^{211}_{85}At$ هي : 0,5



- 5- يساوي عمر النصف $t_{1/2}$ للأستات $^{211}_{85}At$: 1

$$t_{1/2} \approx 27,30 h$$

$$t_{1/2} \approx 7,17 h$$

$$t_{1/2} \approx 5,50 h$$

$$t_{1/2} \approx 4,19 h$$

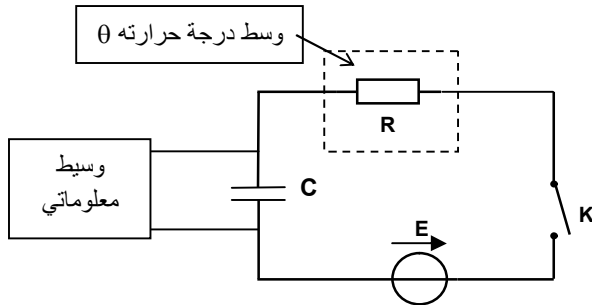
التمرين الثالث (4,5 نقط)

الجزآن الأول و الثاني مستقلان

الجزء الأول: دراسة ثنائي القطب RC خاضع لرتبة توتر صاعدة (2,5 نقط)

تمكّن المحاربير الإلكترونية من قياس درجة الحرارة المرتفعة جدا التي لا يمكن قياسها بواسطة المحاربير الكحولية أو الزئبقية. تعتمد بعض هذه المحاربير في اشتغالها على تصرف ثنائي القطب RC خاضع لرتبة توتر صاعدة، حيث تتغير المقاومة R مع درجة الحرارة.

لمعرفة العلاقة بين المقاومة الكهربائية R ودرجة الحرارة θ ، أنجزت أستاذة الفيزياء تركيبا تجريبيا تبيانه ممثلة في الشكل 1 والمكوّن من :

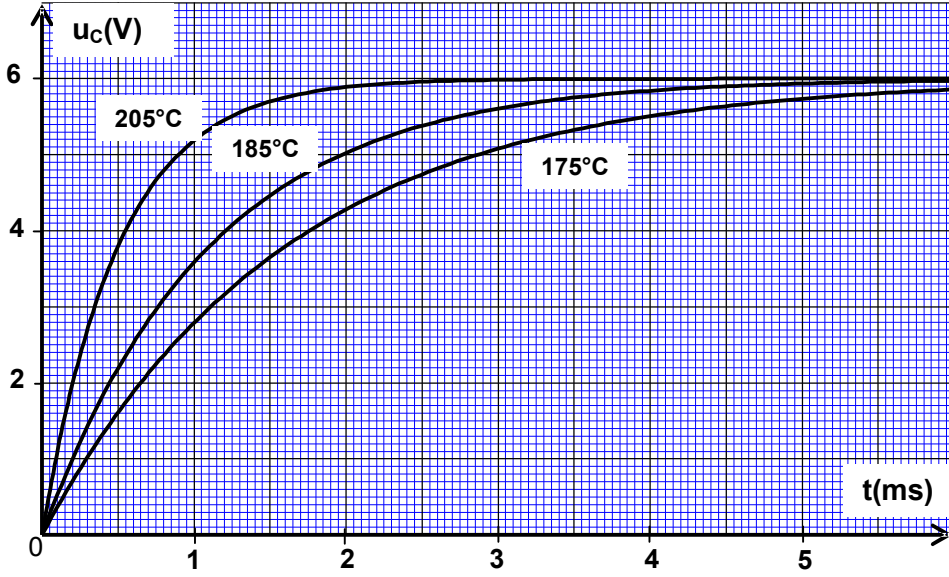


الشكل 1

- مكثف سعته $C = 1,5 \mu F$ ؛
- مجس حراري، وهو عبارة عن ثنائي قطب مقاومته الكهربائية R تتغير مع درجة الحرارة θ ؛
- مولد مؤتمل للتوتر، قوته الكهرومحرركة $E = 6 V$ ؛
- قاطع التيار K ؛
- وسيط معلوماتي يمكّن من تتبع تطور التوتر u_C بين مربطي المكثف بدلالة الزمن.



بعد وضع المجس الحراري في وسط درجة حرارته θ قابلة للضبط وغلق قاطع التيار K؛ قامت الأستاذة بشحن المكثف عند درجات حرارة مختلفة، فحصلت على المنحنيات التجريبية الممثلة في الشكل 2.



الشكل 2

1.1. انقل تبيانة الشكل 1 على ورقة التحرير ومثل عليها التوتر بين مرطبي المكثف $u_c(t)$ والتوتر بين مرطبي المجس الحراري $u_R(t)$ في الاصطلاح مستقبلي.

1.2. أثبت المعادلة التفاضلية التي يحققها التوتر $u_c(t)$.

1.3. يكتب حل هذه المعادلة التفاضلية على شكل $u_c(t) = A + Be^{-\frac{t}{RC}}$ ، أوجد الثابتين A و B.

1.4. حدد ثابتة الزمن τ_1 عند درجة الحرارة

$\theta_1 = 205^\circ\text{C}$ ، ثم استنتج تأثير ارتفاع درجة الحرارة

على مدة شحن المكثف.

1.5. لقياس درجة الحرارة θ_2 لفرن كهربائي، وضعت

الأستاذة المجس الحراري المدروس في الفرن، ثم

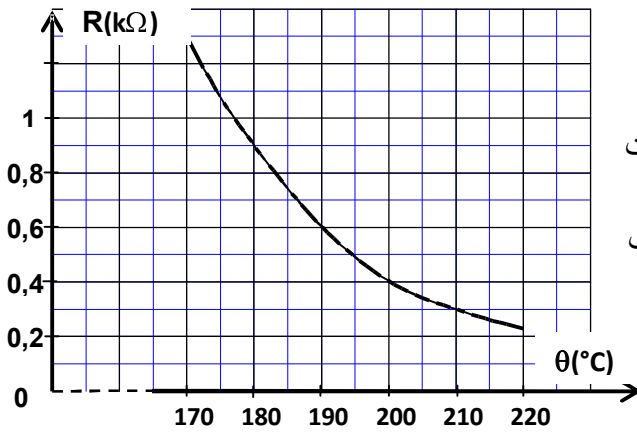
حددت تجريبيا ثابتة الزمن τ_2 باستعمال نفس التركيب

السابق (الشكل 1)، فوجدت القيمة $\tau_2 = 0,45\text{ms}$.

يعطي منحنى الشكل 3 تغيرات مقاومة المجس

الحراري R بدلالة درجة الحرارة θ .

أوجد قيمة درجة الحرارة θ_2 داخل الفرن الكهربائي.



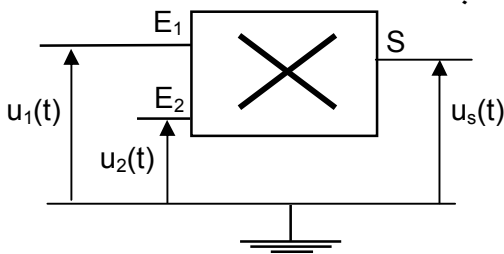
الشكل 3

الجزء الثاني: دراسة تضمين الوسع (2 نقط)

نلجأ إلى عملية التضمين لنقل المعلومات لمسافات كبيرة جدا بواسطة موجات كهرومغناطيسية. من بين المركبات

الإلكترونية المعتمدة في تضمين الوسع، نستعمل دائرة متكاملة منجزة للجداء.

يهدف هذا الجزء من التمرين إلى دراسة تضمين الوسع.



الشكل 4

خلال حصة الأشغال التطبيقية، طبقت مجموعة من التلاميذ

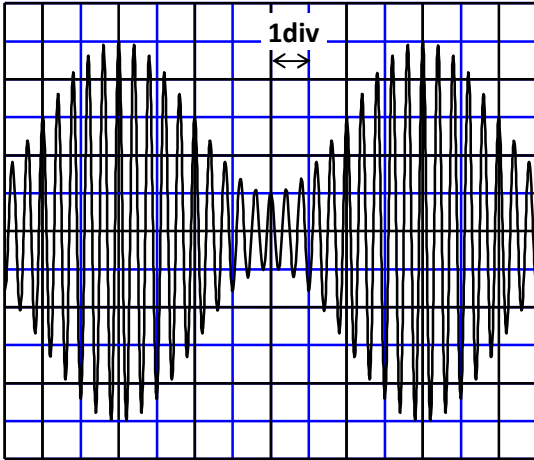
توترا جيبيا تعبيره $u_1(t) = U_0 + U_{m1} \cos(2\pi ft)$ عند المدخل E_1

لدائرة متكاملة منجزة للجداء، حيث U_0 توتر المركبة المستمرة،

وتوترا جيبيا تعبيره $u_2(t) = U_{m2} \cos(2\pi Ft)$ الموافق لموجة

حاملة عند المدخل E_2 . (الشكل 4)

2.1 0,75 يكون تعبير التوتر $u_s(t)$ عند مخرج الدارة المتكاملة هو: $u_s(t) = k \cdot u_1(t) \cdot u_2(t)$ ، مع k ثابتة تتعلق بالدارة المتكاملة.



الشكل 5

بين أن وسع التوتر $u_s(t)$ يكتب على الشكل :

$$u_s = A [1 + m \cdot \cos(2\pi f t)]$$

2.2 0,5 بعد ضبط كاشف التذبذب على الحساسيتين 1V/div و 0,5 ms/div ، عاين التلاميذ توتر الخروج $u_s(t)$

المحصل عليه والممثل في الشكل 5.

حدد التردد f للإشارة المضمنة والتردد F للموجة الحاملة.

2.3 0,75 بحساب نسبة التضمين m ، بين أن التضمين جيد.

التمرين الرابع (5,5 نقط)

الجزآن الأول والثاني مستقلان

الجزء الأول: دراسة حركة كرة الغولف في مجال الثقالة المنتظم (3 نقط)

يتكون أحد مدارات ملعب الغولف من ثلاثة أجزاء:

- جزء أفقي OA طوله $OA = 2,2 \text{ m}$ ،

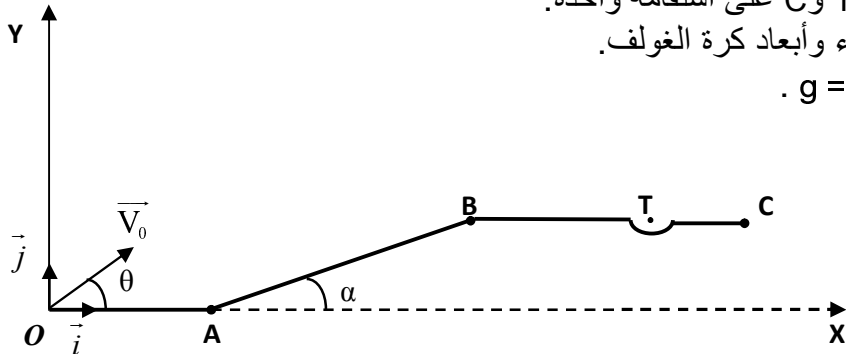
- جزء AB طوله $AB = 4 \text{ m}$ ومائل بزاوية $\alpha = 24^\circ$ بالنسبة للمستوى الأفقي ،

- جزء BC أفقي به حفرة مركزها T يبعد عن النقطة B بالمسافة $BT = 2,1 \text{ m}$.

توجد النقط B و T و C على استقامة واحدة.

نهمل تأثير الهواء وأبعاد كرة الغولف.

نأخذ $g = 10 \text{ m.s}^{-2}$.



الشكل 1

تتم دراسة حركة الكرة في المعلم (O, \vec{i}, \vec{j}) المرتبط بالأرض والذي نعتبره غاليليا.

عند اللحظة $t = 0$ ، تم إرسال كرة الغولف من النقطة O نحو المركز T للحفرة بسرعة بدئية $V_0 = 10 \text{ m.s}^{-1}$.

تكون المتجهة \vec{V}_0 زاوية $\theta = 45^\circ$ مع المحور الأفقي (Ox). (الشكل 1)

1- بتطبيق القانون الثاني لنيوتن، أوجد المعادلتين الزميتين $x(t)$ و $y(t)$ لحركة الكرة. 1

2- استنتج معادلة مسار الكرة. 0,5

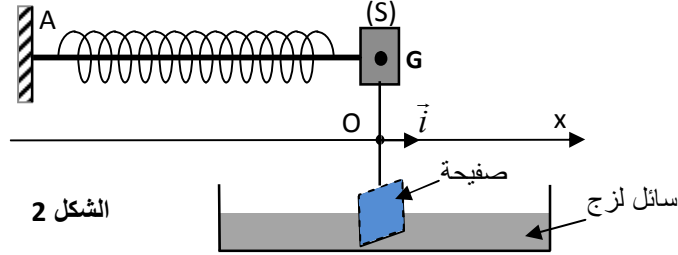
3- حدد قيمة x_S أفصول قمة مسار الكرة. 0,75

4- تحقق من أن الكرة تمر من النقطة T مركز الحفرة. 0,75

الجزء الثاني : دراسة متذبذب أفقي (2,5 نقط)

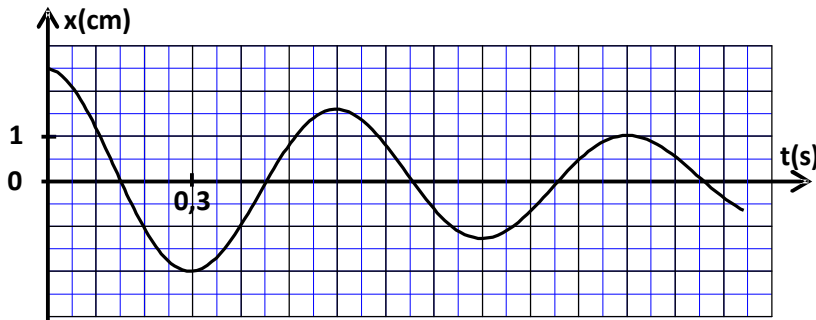
ندرس في هذا الجزء تذبذبات مجموعة ميكانيكية (جسم صلب- نابض) في وضعية تكون فيها الاحتكاكات المائعة غير مهمة.

نعتبر جسما صلبا (S)، كتلته m ومركز قصوره G ، مثبتا بطرف نابض كتلته مهمة ولفاته غير متصلة وصلابته $K = 20 \text{ N.m}^{-1}$. الطرف الآخر للنابض مرتبط في النقطة A بحامل ثابت. بواسطة ساق، نثبت صفيحة بالجسم (S) ثم نغمر جزءا منها في سائل لزج كما يبين الشكل 2.



الشكل 2

- نهمل كتلة كل من الساق والصفيحة أمام كتلة الجسم (S).
- نعلم موضع G عند اللحظة t بالأفصول x على المحور (Ox) .
- يطابق أفصول G_0 ، موضع G عند التوازن، النقطة O أصل المحور (Ox) .
- ندرس حركة G في معلم أرضي نعتبره غاليليا.
- نختار الموضع G_0 مرجعا لطاقة الوضع المرنة للمتذبذب والمستوى الأفقي المار من G مرجعا لطاقة الوضع الثقالية.
- يكون النابض غير مشوه عند التوازن.
- نزيح الجسم (S) بمسافة d عن موضع توازنه ثم نحرره بدون سرعة بدئية.
- مكن جهاز مسك معلوماتي مناسب من خط منحنى تغيرات أفصول مركز القصور G بدلالة الزمن، الشكل 3.



الشكل 3

- 1- أي نظام للتذبذب يبرزه المنحنى الممثل في الشكل 3 ؟ 0,5
- 2- بحساب تغير طاقة الوضع المرنة للمتذبذب بين اللحظتين $t_0 = 0$ و $t_1 = 1,2 \text{ s}$ ، أوجد الشغل $W(\bar{F})$ لقوة الارتداد التي يطبقها النابض بين هاتين اللحظتين. 1
- 3- حدّد تغير الطاقة الميكانيكية ΔE_m للمجموعة بين اللحظتين t_0 و t_1 وأعط تفسيراً للنتيجة المحصل عليها. 1



الإمتحان الوطني الموحد للبيكالوريا
الدورة الحادية 2015
- عناصر الإجابة -

NR 28

ⵜⴰⴳⴷⴰⵏⵜ ⵏ ⵎⴰⴳⴷⴰⵢⵜ
ⵜⴰⴷⵓⵏⵏⵜ ⵏ ⵙⴰⵎⴰⵢⵓⵔ
ⵏ ⵙⴰⵎⴰⵢⵓⵔ



المملكة المغربية
وزارة التربية الوطنية
والتكوين المهني

المركز الوطني للتقويم والامتحانات
والتوجيه

3	مدة الإنجاز	الفيزياء والكيمياء	المادة
7	المعامل	شعبة العلوم التجريبية: مسلك العلوم الفيزيائية	الشعبة أو المسلك

ملحوظة : لا تقبل النتيجة العددية غير المقرونة بوحدتها الملائمة

التمرين الأول (7نقط)

السؤال	عناصر الإجابة	سليم التنقيط	مرجع السؤال في الإطار المرجعي
-1	- الإلكترود A: الكاثود - الإلكترود B: الأنود	0,25 0,25	تعرف انطلاقا من منحى التيار المفروض الإلكترود الذي تحدث عنده الأكسدة (الأنود) والإلكترود الذي يحدث عنده الاختزال (الكاثود).
-2	- عند الأنود: $2Cl^-_{(aq)} \rightleftharpoons Cl_{2(g)} + 2e^-$ - عند الكاثود: $2H_2O_{(l)} + 2e^- \rightleftharpoons H_{2(g)} + 2HO^-_{(aq)}$ - المعادلة الحصيلة: $2H_2O_{(l)} + 2Cl^-_{(aq)} \rightarrow H_{2(g)} + Cl_{2(g)} + 2HO^-_{(aq)}$	0,25 0,25 0,25	كتابة معادلة التفاعل الحاصل عند كل إلكترود والمعادلة الحصيلة.
-3	$V(Cl_2) = \frac{I \Delta t}{2F} \cdot V_m$ ؛ $V(Cl_2) \approx 0,58 L$	0,75 0,25	إيجاد العلاقة بين كمية المادة للأنواع الكيميائية المتكونة أو المستهلكة وشدة التيار ومدة التحليل الكهربائي.
-1.1	طريقة التوصل إلى القيمة τ .	0,75	إنشاء الجدول الوصفي لتقدم التفاعل واستغلاله تعريف نسبة التقدم النهائي لتفاعل وتحديد انطلاقا من معطيات تجريبية.
-1.2	العلاقة: $Q_{r,eq} = \frac{C \cdot \tau^2}{1 - \tau}$	0,75	إعطاء التعبير الحرفي لخارج التفاعل Q_r انطلاقا من معادلة التفاعل واستغلاله.
-1.3	- الطريقة المعتمدة - $pK_A \approx 4,2$	0,5 0,25	
-2.1	يلعب حمض الكبريتيك (الحفاز) دورا تسريعيا للتفاعل	0,5	- معرفة الدور التسريعي والانتقائي للحفاز. - معرفة أن الحفاز يزيد في سرعة التفاعل دون أن يغير حالة توازن المجموعة.
-2.2	المعادلة الكيميائية المنمذجة لتحول الأسترة	0,5	- كتابة معادلات تفاعلات الأسترة والحلماة.
-2.3	- الطريقة المتبعة لتحديد المردود - ت ع : $r \approx 75\%$	0,75 0,25	- حساب مردود تحول كيميائي. - معرفة مميزتي تفاعل أندريد الحمض مع كحول (تفاعل سريع وكلي)
-2.4	أندريد البنزويك و صيغته	0,25x2	

الجزء الأول

الجزء الثاني



التمرين الثاني (3 نقط)

النقطة الممنوحة لكل سؤال لا تقبل أي تجزيء

السؤال	الجواب الصحيح	سلم التقييم	مرجع السؤال في الإطار المرجعي
- 1	$\tau = 1,0 \mu s$	0,5	- استغلال وثائق تجريبية ومعطيات لتحديد: *مسافة أو طول الموجة؛ *التأخر الزمني؛ *سرعة الانتشار.
- 2	$n \approx 1,6$	0,5	- تحديد معامل انكسار وسط شفاف - معرفة واستغلال العلاقة $\Delta E = h \cdot \nu$
- 3	$E \approx 3,75 \cdot 10^{-19}$ (تقبل النتيجة بوحدتها أو بدونها)	0,5	- تعريف التفتتات النووية α و β^+ و β^- والانبعاث γ . - كتابة المعادلات النووية بتطبيق قانوني الانحفاظ. - معرفة واستغلال قانون التناقص الإشعاعي واستثمار المنحنى الذي يوافق. - تعريف ثابتة الزمن τ وعمر النصف $t_{1/2}$.
- 4	${}_{83}^{207} Bi$	0,5	- كتابة المعادلات النووية بتطبيق قانوني الانحفاظ. - معرفة واستغلال قانون التناقص الإشعاعي واستثمار المنحنى الذي يوافق. - تعريف ثابتة الزمن τ وعمر النصف $t_{1/2}$.
- 5	$t_{1/2} \approx 7,17h$	1	- كتابة المعادلات النووية بتطبيق قانوني الانحفاظ. - معرفة واستغلال قانون التناقص الإشعاعي واستثمار المنحنى الذي يوافق. - تعريف ثابتة الزمن τ وعمر النصف $t_{1/2}$.

التمرين الثالث (4,5 نقط)

السؤال	عناصر الإجابة	سلم التقييم	مرجع السؤال في الإطار المرجعي
1.1	تمثيل التوترين u_C و u_R	2 x 0,25	- تمثيل التوترين u_R و u_C في الاصطلاح مستقبل
1.2	إثبات المعادلة التفاضلية: $u_C + R.C. \frac{du_C}{dt} = E$	0,5	- إثبات المعادلة التفاضلية والتحقق من حلها عندما يكون ثنائي القطب RC خاضعا لرتبة توتر.
1.3	الثابتان: $A = E$ و $B = -E$	2 x 0,25	
1.4	- مبيانيا: $\tau_1 \approx 0,5 ms$ - كلما ارتفعت درجة الحرارة انخفضت مدة الشحن.	0,25 0,25	- معرفة واستغلال تعبير ثابتة الزمن - استغلال وثائق تجريبية لتعيين ثابتة الزمن ومدة الشحن.
1.5	الطريقة درجة حرارة الفرن $\theta_2 = 210^\circ C$	0,25 0,25	
2.1	إثبات تعبير وسع التوتر عند مخرج الدارة المتكاملة المنجزة للجداء. $m = \frac{U_{m1}}{U_0}$ ؛ $A = k \cdot U_0 \cdot U_{m2}$	0,25 2 x 0,25	- معرفة أن تضمين الوسع هو جعل الوسع المضمّن عبارة عن دالة تآلفية للتوتر المضمّن. - تعرف مراحل تضمين الوسع.
2.2	تردد الإشارة: $f = 2,5 \cdot 10^2 Hz$ تردد الموجة الحاملة: $F = 5 kHz$	0,25 0,25	- استغلال المنحنيات المحصلة تجريبيا
2.3	$m \approx 0,67$ ؛ التعليل: بما أن $m < 1$ فإن التضمين جيد.	0,5 0,25	- معرفة شروط تفادي ظاهرة فوق التضمين - معرفة شروط الحصول على تضمين الوسع وعلى كشف الغلاف بجودة عالية.

الجزء الأول

الجزء الثاني

التمرين الرابع (5,5 نقط)

السؤال	عناصر الإجابة	سلم التقييم	مرجع السؤال في الاطار المرجعي
-1	- التوصل إلى المعادلتين: $\begin{cases} x(t) = V_0 \cdot \cos\theta \cdot t \\ y(t) = -\frac{1}{2} \cdot g \cdot t^2 + V_0 \cdot \sin\theta \cdot t \end{cases}$ <p>- ت ع :</p>	0,25x2 0,25x2	تطبيق القانون الثاني لنيوتن على قذيفة: - لإثبات المعادلة التفاضلية للحركة - لاستنتاج المعادلات الزمنية للحركة - واستغلالها لإيجاد معادلة المسار وقمة المسار والمدى.
-2	- معادلة مسار الكرة: $y = -\frac{1}{2} \cdot g \cdot \left(\frac{x}{V_0 \cdot \cos\theta} \right)^2 + x \cdot \tan\theta$ <p>- ت ع : $y = -0,1 \cdot x^2 + x$</p>	0,25 0,25	
-3	- الطريقة المتبعة لتحديد أفصول قمة المسار <p>- ت ع : $x_s = 5m$</p>	0,5 0,25	
-4	تنظيم مراحل الحل للتحقق من أن الكرة تمر من النقطة T مركز الحفرة.	0,75	
-1	- نظام شبه دوري.	0,5	- تعرف خمود التذبذبات ومختلف أصنافه وأنظمتها.
-2	- تغير طاقة الوضع المرنة: $\Delta E_{pe} = \frac{1}{2} \cdot K \cdot (x_1^2 - x_0^2)$ <p>- ت ع : $\Delta E_{pe} = -5,25 mJ$</p> <p>- شغل قوة الارتداد: $W(\vec{F}) = -\Delta E_{pe}$</p> <p>- ت ع : $W(\vec{F}) = +5,25 mJ$</p>	0,25 0,25 0,25	- تحديد شغل قوة خارجية مطبقة من طرف نابض. - معرفة واستغلال علاقة شغل قوة مطبقة من طرف نابض بتغير طاقة الوضع المرنة.
-3	- $\Delta E_m = -5,25 mJ$ <p>- التفسير</p>	0,75 0,25	- معرفة واستغلال تعبير الطاقة الميكانيكية للمجموعة (جسم صلب- نابض). - استغلال انحفاظ وعدم انحفاظ الطاقة الميكانيكية للمجموعة (جسم صلب- نابض) - استغلال مخطط المسافات $x=f(t)$.

الجزء الأول

الجزء الثاني

