

# الامتحان الوطني الموحد للبكالوريا

## الدورة العادية 2013

### الموضوع



NS27

3	مدة الإختبار	الفيزياء والكيمياء	المادة
5	المعامل	شعبة العلوم التجريبية مسلك علوم الحياة والأرض ومسلك العلوم الزراعية وشعبة العلوم والتكنولوجيات بمسلكيها	الشعبة أو المسلك

◀ يسمح باستعمال الآلة الحاسبة العلمية غير القابلة للبرمجة  
◀ تعطى التعابير الحرفية قبل إنجاز التطبيقات العددية

يتضمن موضوع الامتحان أربعة تمارين: تمرين في الكيمياء وثلاثة تمارين في الفيزياء

(7 نقط)

• الكيمياء: دراسة مُقلَّح تجاري

• الفيزياء

(3 نقط)

○ التمرين 1: الإشعاعات النووية في خدمة الطب

(5 نقط)

○ التمرين 2: المكثفات العادية والمكثفات الفائقة

(5 نقط)

○ التمرين 3: مميزات بعض المقادير المرتبطة بحركة جسم صلب



الموضوع

التنقيط

الكيمياء (7 نقط): دراسة مُقلَّح تجاري

تتعرض أغلب الأجهزة الكهربائية المنزلية مثل: المسخن المائي الكهربائي و آلة تقطير القهوة ... إلى ترسبات كلسية يمكن إزالتها باستعمال مُقلَّحات (détartrants) تجارية. يُفضل استعمال المقلحات التي تحتوي على حمض اللاكتيك  $C_3H_6O_3$  نظرا لفعاليتها وعدم تفاعله مع مكونات الأجهزة، وتحلله بسهولة في الطبيعة إضافة إلى كونه غير ملوث للبيئة.

يهدف هذا التمرين إلى دراسة م حلول مائي لحمض اللاكتيك، والتحقق من النسبة المئوية الكتلية لهذا الحمض في مُقلَّح تجاري، ثم دراسة تتابع تطور سرعة التفاعل أثناء إزالة راسب كلسي.

المعطيات:

<ul style="list-style-type: none"> <li>• النسبة المئوية الكتلية لحمض اللاكتيك في المقلح: <math>P = 45\%</math></li> <li>• يُفرغ المقلح التجاري المركز في الجهاز المراد تنظيفه؛</li> <li>• يستعمل المقلح التجاري المركز مع التسخين.</li> </ul>	<p>معلومات مدونة على لصيقة قنينة المقلح التجاري</p>
$M(C_3H_6O_3) = 90 \text{ g.mol}^{-1}$	الكتلة المولية الجزيئية لحمض اللاكتيك
$\rho = 1,13 \text{ kg.L}^{-1}$	الكتلة الحجمية للمقلح التجاري

1. دراسة محلول مائي لحمض اللاكتيك  
نحضر حجما  $V_0 = 500 \text{ mL}$  لمحلول مائي لحمض اللاكتيك  $C_3H_6O_3(aq)$  تركيزه المولي  $C_0 = 0,1 \text{ mol.L}^{-1}$ . أعطى قياس pH هذا المحلول القيمة  $\text{pH} = 2,44$ .

0.5 1.1. أكتب المعادلة الكيميائية المنمذجة لتفاعل حمض اللاكتيك مع الماء علما أن التحول غير كلي.

1 2.1. أنشئ الجدول الوصفي لتقدم التفاعل.

0.75 3.1. تحقق أن قيمة  $x_{\text{eq}}$  التقدّم النهائي للتفاعل عند حالة توازن المجموعة هي  $x_{\text{eq}} \approx 1,81 \cdot 10^{-3} \text{ mol}$ .

0.75 4.1. أوجد قيمة  $\text{pK}_A$  للمزدوجة  $C_3H_6O_3(aq)/C_3H_5O_3^-(aq)$ .

2. تحديد النسبة المئوية الكتلية لحمض اللاكتيك في مُقلَّح تجاري  
نستعمل مقلحا تجاريا مركزا يحتوي على حمض اللاكتيك تركيزه المولي  $C$ . للتحقق من قيمة النسبة المئوية الكتلية لحمض اللاكتيك في هذا المقلح، نخفف المقلح التجاري المركز 100 مرة فنحصل على محلول مائي  $(S_A)$  لحمض

اللاكتيك تركيزه المولي  $(C_A = \frac{C}{100})$ . نعاير الحجم  $V_A = 10 \text{ mL}$  من المحلول  $(S_A)$  بواسطة محلول مائي

لهيدروكسيد الصوديوم  $\text{Na}^+(aq) + \text{HO}^-(aq)$  تركيزه المولي  $C_B = 2 \cdot 10^{-2} \text{ mol.L}^{-1}$ . الحجم المضاف عند التكافؤ هو  $V_{B,E} = 28,3 \text{ mL}$ .

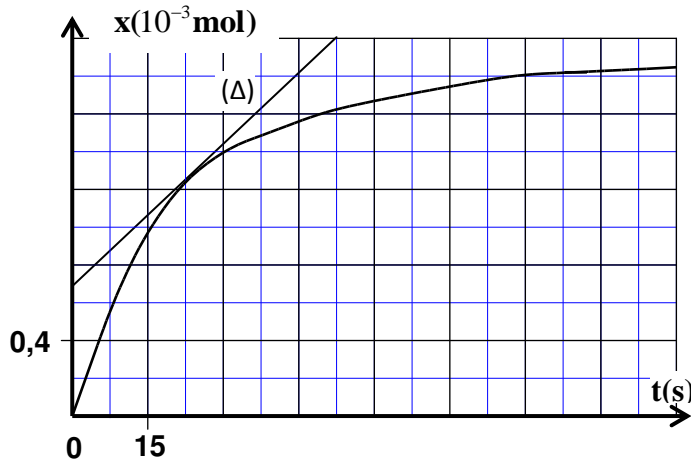
0.5 1.2. أكتب المعادلة الكيميائية للتفاعل الحاصل أثناء المعايرة والذي نعتبره كليا.

1 2.2. أحسب قيمة  $C_A$ . استنتج قيمة  $C$ .

0.5 3.2. يعبر عن النسبة المئوية الكتلية لحمض اللاكتيك في المقلح التجاري بالعلاقة  $P = \frac{C \cdot M(C_3H_6O_3)}{\rho}$

تحقق من قيمة النسبة المئوية الكتلية لحمض اللاكتيك في المقلح التجاري.

### 3. دراسة تتبع تطور سرعة التفاعل أثناء إزالة راسب كلسي



يتكون الراسب الكلسي المتكون في آلة تقطير القهوة أساسا من كربونات الكالسيوم  $\text{CaCO}_3(\text{s})$ . يؤثر حمض اللاكتيك على كربونات الكالسيوم أثناء عملية إزالة هذا الراسب. للوقوف على بعض العوامل المؤثرة على مدة إزالة الراسب، نصب حجما  $V=10 \text{ mL}$  من المحلول المخفف ( $S_A$ ) السابق للملح التجاري على كمية من كربونات الكالسيوم الصلب، ونتبع باستعمال تركيب تجريبي ملائم تطور تقدم التفاعل. مكّنت الدراسة التجريبية باستعمال وسيط معلوماتي من خط المنحنى جانبه الممثل لتغير التقدم  $x$  للتفاعل ببلالة الزمن.

**1.3 0.75** قيمة زمن نصف التفاعل هي  $t_{1/2} = 15 \text{ s}$ . أوجد قيمة  $x_f$  التقدم النهائي للتفاعل.

**2.3 0.75** عين مبيانيا قيمة  $v$  السرعة الحجمية للتفاعل عند اللحظة  $t = 22,5 \text{ s}$  ( نذكر أن  $v = \frac{1}{V} \cdot \frac{dx}{dt}$  ويمثل المستقيم

( $\Delta$ ) المماس للمنحنى عند اللحظة  $t = 22,5 \text{ s}$ ).

**3.3 0.5** تشير اللصيقة إلى أنه خلال عملية التنظيف يجب استعمال المقلح التجاري المركز مع التسخين. ما هو أثر استعمال المقلح التجاري المركز مع التسخين على المدة الزمنية اللازمة لإزالة الراسب؟ علل جوابك.

### الفيزياء (13 نقطة)

#### التمرين 1 (3 نقط): الإشعاعات النووية في خدمة الطب

يعتبر الطب أحد المجالات الرئيسية التي عرفت تطبيقاتاً للأنشطة الإشعاعية؛ حيث يوظف عدد من النويدات المشعة لتشخيص الأمراض ومعالجتها، ومن بينها الرينيوم  $^{186}_{75}\text{Re}$  الذي تستعمل جرعات منه للتخفيف من آلام الروماتيزم عن طريق الحقن الموضعي.

**المعطيات:**

ثابتة النشاط الإشعاعي للرينيوم  $^{186}_{75}\text{Re}$ :  $\lambda = 2,2 \cdot 10^{-6} \text{ s}^{-1} = 0,19 \text{ jour}^{-1}$

**1. تفتت نويدة الرينيوم  $^{186}_{75}\text{Re}$**

**1.1 0.5** أعط تركيب نويدة الرينيوم  $^{186}_{75}\text{Re}$ .

**2.1 0.75** ينتج عن تفتت النويدة  $^{186}_{75}\text{Re}$  نويدة الأوسميوم ( $^{186}_{76}\text{Os}$  Osmium).

أكتب معادلة تفتت نويدة الرينيوم، وحدد طراز هذا الإشعاع.

**2. الحقن الموضعي بالرينيوم**

يوجد الدواء المستعمل للحقن على شكل جرعات، تحتوي على الرينيوم  $^{186}_{75}\text{Re}$ ، حجم كل واحدة منها  $V_0 = 10 \text{ mL}$ . النشاط الإشعاعي للرينيوم الموجود في كل جرعة عند اللحظة  $t_0 = 0$  هو  $a_0 = 4 \cdot 10^9 \text{ Bq}$ .

**1.2 0.5** حدد، بالوحدة (jours)، قيمة عمر النصف  $t_{1/2}$  للرينيوم  $^{186}_{75}\text{Re}$ .

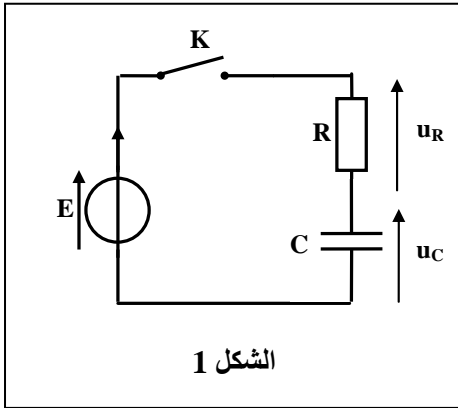
**2.2 0.5** أوجد، عند اللحظة  $t_1 = 4,8 \text{ jours}$ ، قيمة  $N_1$  عدد نويدات الرينيوم الموجودة في كل جرعة.

**3.2 0.75** عند نفس اللحظة  $t_1$  نأخذ من الجرعة ذات الحجم  $V_0 = 10 \text{ mL}$ ، حقتة حجمها  $V$  وعدد نويدات الرينيوم فيها

هو  $N = 3,65 \cdot 10^{13}$ ، ثم نحقن بها مريضا في مفصل الكتف. أوجد قيمة  $V$ .

التمرين 2 (5 نقط): المكثفات العادية والمكثفات الفائقة

المكثفات مركبات إلكترونية تختلف من حيث رتبة قدر سعتها ووظيفتها، إذ تستعمل المكثفات العادية ذات السعة من رتبة قدر الميكروفاراد " $\mu F$ " في الأجهزة والأنظمة الكهربائية والإلكترونية المتداولة التي تعتمد في مبدأها على التذبذبات الكهربائية، وبالمقابل توّظف المكثفات الفائقة (supercondensateurs) ذات السعة من رتبة قدر الكيلوفاراد " $10^3 F$ " في محركات السيارات الكهربائية الهجينة (hybrides) ودائرة إقلاع محركات الترامواي ... يهدف هذا التمرين إلى دراسة تصرف مكثف (عادي/فائق) في دائرة كهربائية، ومقارنة تخزين الطاقة الكهربائية في هذين النوعين من المكثفات، وكذا دراسة انتقال الطاقة بين مكثف ووشيعية في دائرة RLC متوالية.



الشكل 1

1. تصرف مكثف في دائرة كهربائية

نعتبر التركيب الممثل في الشكل (1) والمكون من:

- مولد مؤتمل للتوتر قوته الكهرمحركة  $E = 6 V$ ؛

- مكثف عادي سعته  $C$  غير مشحون بدئياً؛

- موصل أومي مقاومته  $R = 65 \Omega$ ؛

- قاطع التيار  $K$ .

عند اللحظة  $t=0$ ، نغلق قاطع التيار فيشحن المكثف.

1.1. أثبت أن المعادلة التفاضلية التي يحققها التوتر  $u_C$  تكتب:

$$\frac{du_C}{dt} + \frac{1}{R.C}.u_C = \frac{E}{R.C}$$

0.5

2.1. حل المعادلة التفاضلية هو  $u_C = A.(1 - e^{-\frac{t}{\tau}})$ . أوجد تعبير الثابتة  $A$  وثابتة الزمن  $\tau$  بدلالة برامترات الدارة.

0.75

3.1. قيمة ثابتة الزمن هي  $\tau = 6,5.10^{-4} s$ . استنتج قيمة  $C$ .

0.5

4.1. أحسب قيمة الطاقة الكهربائية المخزونة في المكثف في النظام الدائم.

0.5

5.1. نستبدل في التركيب السابق المكثف العادي بمكثف فائق سعته  $C_1 = 10^3 F$  ونغلق من جديد قاطع التيار  $K$ .

أ. حدد، معللاً جوابك، تأثير استبدال المكثف العادي بالمكثف الفائق على مدة الشحن.

0.5

ب. نعتبر  $\xi_{e1}$  الطاقة الكهربائية المخزونة في المكثف الفائق عند نهاية الشحن. أحسب قيمة النسبة  $\frac{\xi_{e1}}{\xi_e}$ .

0.5

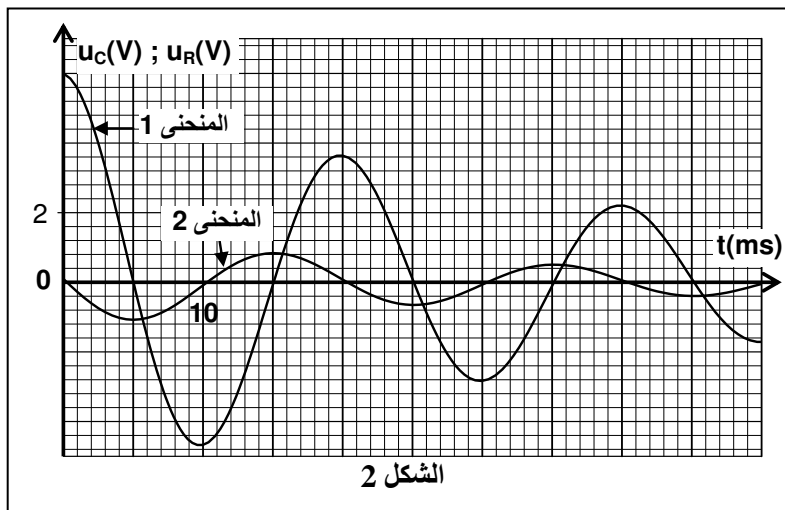
استنتج فائدة المكثف الفائق مقارنة مع المكثف العادي.

2. انتقال الطاقة بين مكثف ووشيعية في دائرة RLC متوالية

نعوض في تركيب الشكل (1) المولد المؤتمل للتوتر بوشيعية معامل تحريضها  $L$  ومقاومته مهمل، ونستعمل مكثفاً عادي سعته  $C = 10 \mu F$  مشحوناً كلياً، ثم نغلق قاطع التيار عند اللحظة  $t = 0$ . نتم الحصول، بواسطة وسيط معلوماتي

ولاقط التوتر، على المنحنيين (1) و (2) الممثلين لتغيرات كل من التوتر  $u_C(t)$  وبين مرطبي المكثف والتوتر  $u_R(t)$

بين مرطبي الموصل الأومي (الشكل 2).



الشكل 2

1.2 0.25 بين أن المنحنى (1) يمثل تغيرات التوتر  $u_C(t)$ .

2.2 0.75 عين مبيانيا قيمة شبه الدور  $T$ . استنتج قيمة معامل التحريض  $L$  للوشية باعتبار الدور الخاص  $T_0$  للتذبذبات

الكهربائية الحرة غير المخمدة يساوي شبه الدور  $T$  (نأخذ  $\pi^2 = 10$ ).

3.2 0.75 يعبر عن الطاقة الكلية  $\mathcal{E}$  للدائرة بالعلاقة  $\mathcal{E} = \mathcal{E}_e + \mathcal{E}_m$ ، حيث  $\mathcal{E}_e$  الطاقة الكهربائية المخزونة في المكثف و  $\mathcal{E}_m$

الطاقة المغنطيسية المخزونة في الوشية. حدد عند اللحظة  $t = 15 \text{ ms}$  قيمة الطاقة الكلية للدائرة.

التمرين 3 (5 نقط): مميزات بعض المقادير المرتبطة بحركة جسم صلب

نصادف في حياتنا اليومية حركات مستقيمة تختلف طبيعتها حسب نوعية التأثيرات الميكانيكية، ويسمح تطبيق قوانين نيوتن بتحديد طبيعة هذه الحركات ومميزات بعض المقادير المرتبطة بها.

يهدف هذا التمرين إلى دراسة حركة جسم صلب في حالتين، حيث يخضع في الحالة الأولى إلى قوة ثابتة ويخضع في الحالة الثانية إلى قوة ارتداد.

1. الحالة الأولى: دراسة حركة إزاحة جسم صلب فوق مستوى أفقي

نضع جسما صلبا (S) مركز قصوره  $G$  وكتلته  $m$  فوق مستوى أفقي، ونطبق عليه بواسطة خيط قوة  $\vec{F}$  ثابتة أفقية منحاه هو منحنى الحركة. لدراسة حركة  $G$  نختار معلما  $(A, \vec{i})$  مرتبطا بالأرض، ونعتبر لحظة انطلاق  $G$  من  $A$  بدون سرعة بدئية أصلا للتواريخ  $(t = 0)$ . يمر  $G$  من الموضع  $B$  في اللحظة  $t_B$  بالسرعة  $\vec{v}_B$  (الشكل 1).

المعطيات:

• نهمل جميع الاحتكاكات؛

•  $v_B = 2 \text{ m.s}^{-1}$  ؛  $t_B = 2 \text{ s}$  ؛  $m = 0,25 \text{ kg}$ .

1.1 1 بتطبيق القانون الثاني لنيوتن، أثبت أن المعادلة التفاضلية التي

يحققها  $x_G$  أفصول  $G$  في المعلم  $(A, \vec{i})$  هي:  $\frac{d^2 x_G}{dt^2} = \frac{F}{m}$ .

استنتج طبيعة حركة  $G$ .

2.1 0.5 أوجد التعبير العددي لمتجه التسارع  $\vec{a}_1$  لحركة  $G$ .

3.1 0.25 أحسب شدة القوة  $\vec{F}$ .

2. الحالة الثانية: دراسة حركة مجموعة متذبذبة {جسم صلب - نابض}

نثبت الجسم الصلب (S) السابق بطرف نابض أفقي لفاته غير متصله وكتلته مهملة وصلابته  $K$ . الجسم (S) قابل للانزلاق بدون احتكاك فوق مستوى أفقي. لدراسة حركة  $G$  نختار معلما  $(O, \vec{i})$  مرتبطا بالأرض، حيث يكون أفصول  $G$  منعزلا عند التوازن  $(x_G = 0)$  (الشكل 2).

نزيح الج سم (S) أفقيا عن موضع توازنه في المنحنى الموجب بالمسافة  $X_0 = 4 \text{ cm}$ ، ثم نحرره بدون سرعة بدئية عند اللحظة  $t = 0$ .

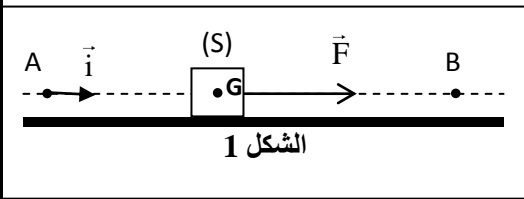
1.2 0.75 بتطبيق القانون الثاني لنيوتن، أثبت المعادلة التفاضلية التي يحققها الأفصول  $x_G$ .

2.2 0.75 ينجز المتذبذب 10 تذبذبات في المدة الزمنية  $\Delta t = 10 \text{ s}$ . أوجد قيمة  $K$  (نأخذ  $\pi^2 = 10$ ).

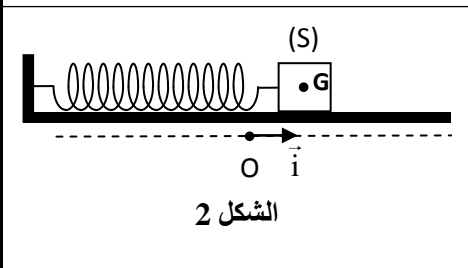
3.2 0.5 حل المعادلة التفاضلية يكتب  $x(t) = X_m \cdot \cos\left(\frac{2\pi}{T_0} \cdot t + \varphi\right)$ . أوجد التعبير العددي لـ  $x(t)$ .

4.2 0.75 أوجد التعبير العددي لـ سرعة مركز القصور  $G$ . حدد قيمتها عند مرور  $G$  من موضع التوازن في المنحنى الموجب للمرة الأولى.

3 0.5 نؤمز  $\vec{a}_2$  لمتجه التسارع لحركة  $G$  في الحالة الثانية. قارن  $\vec{a}_1$  و  $\vec{a}_2$ .



الشكل 1



الشكل 2



الامتحان الوطني الموحد للبكالوريا  
الدورة العادية 2013  
عناصر الإجابة

NR27

الصفحة  
1  
3

3	مدة الإجابة	الفيزياء والكيمياء	المادة
5	المعامل	شعبة العلوم التجريبية مسلك علوم الحياة والأرض ومسلك العلوم الزراعية وشعبة العلوم والتكنولوجيات بمسلكها	الشعبة أو المسلك

الكيمياء (7 نقط)

التمرين	السؤال	عناصر الإجابة	سلم التنقيط	مرجع السؤال في الإطار المرجعي
الكيمياء (7 نقط)	1.1	$C_3H_6O_3(aq) + H_2O(l) \rightleftharpoons C_3H_5O_3^-(aq) + H_3O^+(aq)$	0,5	- كتابة المعادلة المنمذجة للتحويل حمض - قاعدة وتعرف المزدوجتين المتدخلتين في التفاعل.
	2.1	إنشاء الجدول الوصفي لتقدم التفاعل	1	- إنشاء الجدول الوصفي لتقدم التفاعل واستغلاله.
	3.1	التحقق من قيمة $x_{eq}$	0,75	
	4.1	الطريقة ؛ $pK_A = 3,86$	0,25+0,5	- كتابة تعبير ثابتة الحمضية $K_A$ الموافقة لمعادلة تفاعل حمض مع الماء واستغلاله. - معرفة $pK_A = -\log K_A$
	1.2	$C_3H_6O_3(aq) + HO^-(aq) \longrightarrow C_3H_5O_3^-(aq) + H_2O(l)$	0,5	- كتابة المعادلة المنمذجة للتحويل حمض - قاعدة وتعرف المزدوجتين المتدخلتين في التفاعل.
	2.2	الطريقة ؛ $C = 5,66 \text{ mol.L}^{-1}$ ؛ $C_A = 5,66.10^{-2} \text{ mol.L}^{-1}$	0,25+0,25+0,5	- معلمة التكافؤ خلال معايرة حمض - قاعدة واستغلاله.
	3.2	التحقق من قيمة P	0,5	
	1.3	التوصل إلى قيمة $x_f$ (يقبل كل قيمة محصورة بين $x_f \approx 1,9.10^{-3} \text{ mol}$ و $x_f \approx 2.10^{-3} \text{ mol}$ )	0,75	- تعريف زمن نصف التفاعل. - استغلال منحنيات تطور كمية المادة لنوع كيميائي أو تركيزه أو تقدم التفاعل أو ضغط غاز.
	2.3	$v = 2,48.10^{-3} \text{ mol.L}^{-1}.s^{-1}$	0,75	- تحديد قيمة السرعة الحجمية للتفاعل مبيانيا.
	3.3	تقليل المدة الزمنية لإزالة الراسب لأن سرعة التفاعل تزداد عند استعمال المقلح التجاري المركز (تركيز مرتفع) وبالتسخين (رفع درجة الحرارة) لكونهما عاملين حركيين.	0,5	- معرفة تأثير التركيز ودرجة الحرارة على سرعة التفاعل.

الفيزياء ( 13 نقطة )

التمرين	السؤال	عناصر الإجابة	سلم التقييم	مرجع السؤال في الإطار المرجعي
التمرين 1 (3 نقط)	1.1	75 بروتونا ؛ 111 نوترونا	0,25 + 0,25	- معرفة مدلول الرمز ${}^A_ZX$ وإعطاء تركيب النواة التي تمثلها.
	2.1	معادلة التفتت ؛ الإشعاع $\beta^-$	0,25 + 0,5	- كتابة المعادلة النووية بتطبيق قانوني الانحفاظ. - التعرف على طراز تفتت نووي انطلاقا من معادلة نووية.
	1.2	$t_{1/2} = \frac{\ln 2}{\lambda}$ ؛ $t_{1/2} \approx 3,65$ jours	0,25 + 0,25	- استغلال العلاقات بين $\tau$ و $\lambda$ و $t_{1/2}$ .
	2.2	الطريقة ؛ $N_1 \approx 7,30.10^{14}$	0,25 + 0,25	- معرفة واستغلال قانون التناقص الإشعاعي واستثمار المنحنى الذي يوافق.
	3.2	التوصل إلى $V = V_0 \cdot \frac{N}{N_1}$ ؛ $V \approx 0,5$ mL	0,25 + 0,5	- معرفة بعض تطبيقات وبعض أخطار النشاط الإشعاعي.

التمرين	السؤال	عناصر الإجابة	سلم التقييم	مرجع السؤال في الإطار المرجعي	
التمرين 2 (5 نقط)	1.1	إثبات المعادلة التفاضلية	0,5	- إثبات المعادلة التفاضلية والتحقق من حلها عندما يكون ثنائي القطب RC خاضعا لرتبة توتر.	
	2.1	التوصل إلى: $\tau = RC$ ؛ $A = E$	0,75		
	3.1	$C = \frac{\tau}{R}$ ؛ $C = 10^{-5} F$	0,25 + 0,25	- معرفة واستغلال تعبير ثابتة الزمن.	
	4.1	التعبير ؛ $\mathcal{E}_e = 1,8.10^{-4} J$	0,25 + 0,25		
	أ.5.1	الزيادة في مدة الشحن ؛ التعليل	0,25 + 0,25		
	ب.5.1	التوصل إلى: $\frac{\mathcal{E}_{e1}}{\mathcal{E}_e} = 10^8$	0,25		- معرفة واستغلال تعبير الطاقة الكهربائية المخزونة في مكثف.
		المكثف الفائق يخزن طاقة كهربائية كبيرة جدا	0,25		
	1.2	الاستدلال	0,25	- استغلال وثائق تجريبية لـ:	
	2.2	$T = 2.10^{-2} s$	0,25		< تعرف التوترات الملاحظة؛ < تحديد قيمة شبه الدور والدور الخاص.
		$L = \frac{T_0^2}{4\pi^2 C}$ ؛ $L = 1 H$	0,25 + 0,25		- معرفة واستغلال تعبير الدور الخاص.

- معرفة واستغلال الطاقة الكهربائية المخزونة في مكثف. - معرفة واستغلال الطاقة المغنطيسية المخزونة في وشيعة.	0,5	التوصل إلى $\mathcal{E}_{(t=15ms)} = \mathcal{E}_m = \frac{1}{2} . L . \left( \frac{u_R}{R} \right)^2$	.3.2
	0,25	$\mathcal{E}_{(t=15ms)} = 7,57.10^{-5} \text{ J}$	

التمرين	السؤال	عناصر الإجابة	سلم التنقيط	مرجع السؤال في الإطار المرجعي
التمرين 3 (5 نقط)	.1.1	إثبات المعادلة التفاضلية	0,75	- تطبيق القانون الثاني لنيوتن لإثبات المعادلة التفاضلية لحركة مركز قصور جسم صلب على مستوى أفقي أو مائل وتحديد المقادير التحريكية والحركية المميزة للحركة.
		حركة G مستقيمة متغيرة بانتظام	0,25	- معرفة واستغلال مميزات الحركة المستقيمة المتغيرة بانتظام ومعادلاتها الزمنية.
	.2.1	التوصل إلى $\bar{a}_1 = 1.\bar{i}$	0,5	- تطبيق القانون الثاني لنيوتن لتحديد المقادير المتجهية $\bar{v}$ و $\bar{a}_G$ واستغلالهما.
	.3.1	$F = 0,25 \text{ N}$	0,25	
	.1.2	إثبات المعادلة التفاضلية	0,75	- تطبيق القانون الثاني لنيوتن لاثبات المعادلة التفاضلية لحركة المتذبذب {جسم صلب - نابض} في وضع أفقي والتحقق من حلها.
	.2.2	الطريقة ؛ $K = 10 \text{ N.m}^{-1}$	0,25 + 0,5	- معرفة واستغلال تعبير الدور الخاص والتردد الخاص للمتذبذب {جسم صلب - نابض}.
	.3.2	التوصل إلى: $x(t) = 4.10^{-2} . \cos(2\pi.t) \text{ (m)}$	0,5	- معرفة المقادير الفيزيائية الواردة في تعبير المعادلة الزمنية للنواس المرن وتحديد انطلاقا من الشروط البدئية.
	.4.2	$\dot{x}(t) = - 0,25 . \sin(2\pi.t) \text{ (m.s}^{-1}\text{)}$	0,25	
		التوصل إلى $\dot{x}(t) = + 0,25 \text{ m.s}^{-1}$	0,5	- معرفة تعبري كل من متجهة السرعة ومتجهة التسارع واستغلالهما.
	.3	مقارنة $\bar{a}_1$ و $\bar{a}_2$	0,5	- تطبيق القانون الثاني لنيوتن لتحديد المقادير المتجهية $\bar{v}$ و $\bar{a}_G$ واستغلالهما.