

الامتحان الوطني الموحد للبكالوريا

الدورة العادية 2013

الموضوع



NS52

3	مدة الإختبار	الاقتصاد العام والإحصاء	المادة
6	المعامل	شعبة العلوم الاقتصادية والتدبير : مسلك العلوم الاقتصادية	الشعبة أو المسلك

L'utilisation de la machine à calculer non programmable est autorisée
Pour les calculs, reprenez deux chiffres après la virgule
La page 6 est à rendre obligatoirement avec la copie
Évitez les ratures et les surcharges, mentionnez le numéro du dossier puis celui de la question
0,5 point de la note sur 20 est réservé à la présentation de la copie

DOSSIER 1 : MARCHES, DESEQUILIBRES ET INTERVENTION DE L'ETAT

DOCUMENT 1 : Pourquoi les prix du poisson frais au Maroc restent élevés ?

La loi de l'offre et de la demande semble n'avoir aucune prise sur les prix du poisson frais. Alors que les captures ont augmenté de 52% sur les cinq premiers mois de 2012, les prix, au détail comme au gros, continuent de monter en flèche. (...) Il semble que les intermédiaires ponctionnent plus que leur dû pour les services rendus. Mais, quand on examine les statistiques de l'Office National des Pêches (ONP), on constate en effet une augmentation du volume des exportations marocaines en poisson, une forte croissance des volumes dédiés à la salaison* et à la conserve qui, à eux seuls, ont crû de 118% au niveau national.

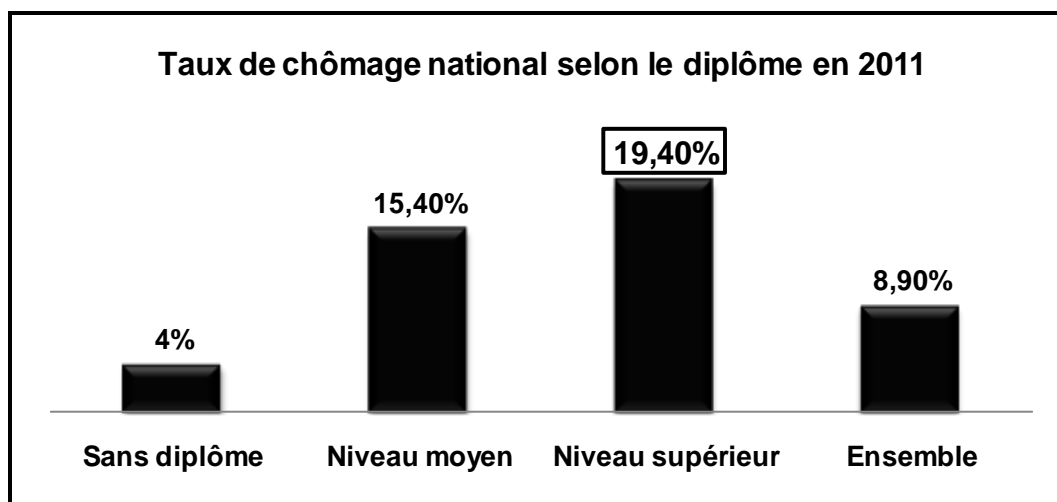
(*) La conservation du poisson avec du sel.

Source : La Vie Economique du 16/07/2012

DOCUMENT 2 : Le chômage au Maroc, l'éternel problème

Le chômage au Maroc a baissé à 8,9% en 2011, grâce notamment à l'informel. L'analyse dressée par le Haut Commissariat au Plan (HCP) souligne la prédominance de l'emploi de faible qualification. Selon le HCP, la contribution des secteurs productifs, notamment l'industrie, à la création d'emploi a été négative. En revanche, les secteurs de l'agriculture, du bâtiment et travaux publics (BTP) et des services restent dynamiques et prennent le relais de la création de l'emploi souvent peu qualifié, avec toutefois une contribution déterminante de l'informel, donc des emplois précaires. (...) Pour d'autres analystes, les entreprises et les jeunes diplômés se trouvent confrontés au problème de l'inadéquation entre l'offre et la demande d'emploi. Parmi la population des chômeurs, on compte presque 27% de jeunes. Les entreprises marocaines sont de plus en plus nombreuses à avoir des profils inadéquats. Ce problème ne date pas d'aujourd'hui, mais il ne cesse de prendre de l'ampleur.

Source : Le Matin du Sahara du 03/02/2012 (texte adapté)



Source : Direction de la Statistique : Enquête nationale sur l'emploi, HCP

DOCUMENT 3 : Agrégats de la comptabilité nationale du Maroc (en millions de DH courant)

Eléments	2010	2011	Variation en %
Produit Intérieur Brut (PIB) (au prix du marché)	... ?...	802 607	... ?...
Valeur ajoutée aux prix de base	687 722	742 419	
Impôts nets de subventions	76 309	60 188	
Revenu National Brut Disponible (RNBD)	804 821	843 224	
Revenus et transferts nets en provenance de l'extérieur	40 790	... ?...	

Source : Direction de la Comptabilité Nationale, Comptes nationaux, HCP

DOCUMENT 4 : La liquidité bancaire au Maroc toujours sous pression

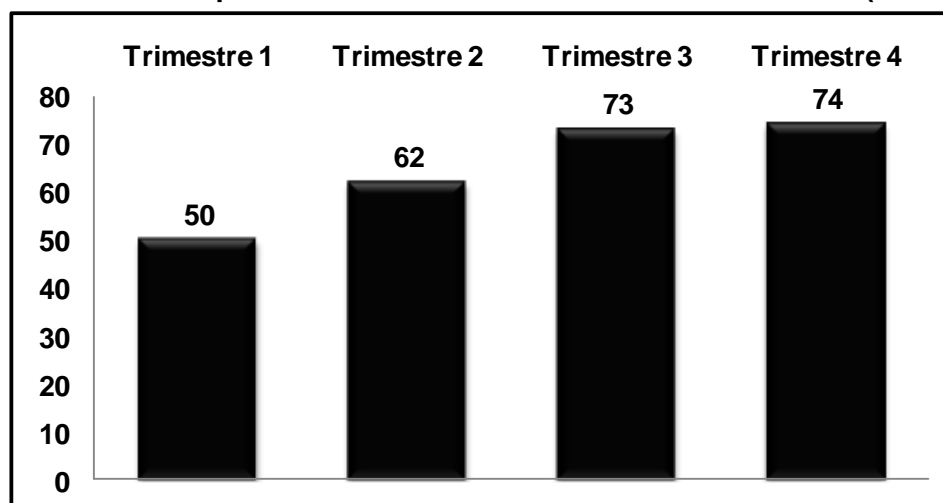
Pour sa dernière réunion de l'année 2012, le conseil de Bank Al-Maghrib (BAM) devrait maintenir son taux directeur inchangé à 3%, surtout que l'inflation reste jusqu'ici dans les limites de ses prévisions, elle devrait boucler l'année sur un taux de 1,4%.

Pour résorber en partie le déficit de trésoreries bancaires, BAM a doublé ses injections au titre des avances à 7 jours d'une année à l'autre. Elles sont passées à près de 47 milliards de DH à fin novembre 2012. En outre, elle a baissé le taux de la réserve obligatoire de 6% à 4%, ce qui a permis de libérer 8 milliards de DH supplémentaires dans le système bancaire.

Toutefois, malgré ces actions, la liquidité bancaire est toujours sous pression.

Source : L'Economiste du 18/12/2012

Evolution des besoins de liquidités bancaires à la fin de trimestre en 2012 (en milliards de DH)



Source : Rapport sur la politique monétaire n° 25 ; 2012, BAM

DOCUMENT 5 : La caisse de compensation explose en 2012

Le déficit budgétaire au Maroc devrait atteindre 7,1% du PIB en 2012, contre 6,2% en 2011. Ce déficit est imputé à la caisse de compensation, dont les subventions ont atteint plus de 50 milliards de DH, suite à l'augmentation des cours des matières premières, pétrole en tête.

L'augmentation excessive des prix sur les marchés internationaux oblige le Maroc à trouver des solutions pouvant alléger la charge de la compensation. « L'unique alternative pour maintenir un équilibre économique serait d'augmenter les prix des produits subventionnés comme le gasoil, le gaz... », explique le président du Groupement Pétrolier du Maroc.

Mais, le pétrole n'est pas le seul à poser problème. Les importations de céréales pourraient doubler en 2012 en raison de la sécheresse, un seuil jamais atteint depuis un demi-siècle.

(...) La caisse de compensation, que les gouvernements successifs ont tous essayé de réformer, a coûté au Maroc 150 milliards de DH en cinq ans. Une lourde facture pour la préservation de la paix sociale au Maroc. Seul un ciblage des couches sociales défavorisées permettrait aux réels nécessiteux de bénéficier directement de ces subventions, tout en allégeant les charges de la caisse.

Source : L'Economiste du 23/03/2012 (texte adapté)

DOCUMENT 6 : Budget 2013, de nouvelles taxations

(...) Le gouvernement multiplie les déclarations contre ce qu'il appelle les hauts salaires. Cette fois, il est passé aux actes. Au-delà de 25 000 DH par mois, les revenus imposés au titre de l'impôt sur le revenu devront subir une taxation supplémentaire de 3%. Cette contribution devra atteindre 5% pour tout salaire supérieur à 50 000 DH. La couche sociale concernée est la véritable classe moyenne. Elle tire la consommation, la surimposer peut avoir des effets négatifs sur la croissance. Par ailleurs, le projet de loi des finances s'attaque au secteur qui tire la croissance : le bâtiment. Ainsi, le ciment et le fer subissent une taxe supplémentaire renchérissant les coûts. Cela peut mettre en difficulté le projet des logements sociaux à 140 000 DH. En définitive, c'est un budget de crise. Le gouvernement a besoin de recettes et cherche à les prendre là où elles paraissent à la fois disponibles et faciles à obtenir. Le risque est de freiner une croissance déjà en souffrance.

Source : Challenge du 19/10/ 2012

DOCUMENT 7 : Solde budgétaire au Maroc en % du PIB

Années (xi)	2008	2009	2010	2011	2012
Solde budgétaire en % du PIB (yi)	0,4	- 2,2	- 4,7	- 6,2	- 7,1

Source : www.finances.gov.ma

TRAVAIL A FAIRE :

13 pts

	Questions	Barème
1	A partir du document 1 : a- Identifiez le type de marché selon l'objet ; b- Dégagez et illustrez trois composantes de ce marché.	0,25 0,75
2	Sur la base du document 2 : a- Lisez la donnée encadrée du graphe ; b- Relevez une caractéristique du chômage au Maroc ; c- Expliquez la gravité du chômage chez les diplômés. (Deux éléments de réponse)	0,25 0,25 0,75
3	A partir du document 3 : a- Calculez les données manquantes ; b- Lisez les résultats obtenus.	0,50 0,50
4	En vous basant sur le document 4 : a- Relevez et illustrez deux instruments de politique monétaire ; b- Dégagez un objectif de la politique monétaire marocaine ; c- Interprétez le graphe.	1,00 0,50 0,50
5	En vous référant au document 5 : a- Illustrez l'ampleur des charges de compensation au Maroc ; (Deux éléments de réponse) b- En précisez un effet sur le budget de l'Etat ; c- Discutez la réforme prévue de la caisse de compensation par le ciblage de la population défavorisée. (Quatre éléments de réponse)	0,25 0,25 1,00
6	Sur la base du document 6 : a- Dégagez et illustrez une action de politique budgétaire ; (Deux éléments de réponse) b- Expliquez l'impact de cette action sur la croissance économique. (Deux éléments de réponse)	0,50 0,50
7	A partir du document 7 : a- Lisez la donnée en gras soulignée ; b- Déterminez l'équation de la droite d'ajustement linéaire ($y = ax + b$) selon la méthode des moindres carrés (Méthode développée) : Sachant que : $x_i =$ les années ; $y_i =$ le solde budgétaire en % du PIB ; $\sum x_i y_i = - 78,4$; $\sum x_i^2 = 55$; $\bar{y} = - 3,96$ c- Calculez le solde budgétaire prévisionnel en % du PIB pour 2014.	0,25 1,00 0,25
8	Complétez le schéma objet de l' annexe 1 avec les termes suivants : relance — chômage — déficit budgétaire — recettes publiques — dépenses publiques	0,75
9	Synthèse : (Exploitez le dossier 1, vos réponses et connaissances acquises) Dans un contexte économique difficile, caractérisé par la crise économique mondiale, l'aggravation du déficit budgétaire limite la marge de manœuvre de l'Etat marocain. Après avoir présenté les causes de ce déficit et précisé les mesures budgétaires pour y remédier, appréciez les effets de ces mesures. Pour ce faire, il est recommandé de suivre le plan suivant : Introduction : Développement : I- Causes de l'aggravation du déficit budgétaire et mesures budgétaires prises par l'Etat ; II- Appréciation des actions budgétaires : (Effets positifs, Effets négatifs). Conclusion.	3,00

DOSSIER 2 : L'INSERTION DU MAROC DANS L'ECONOMIE MONDIALE ET DEVELOPPEMENT

DOCUMENT 8 : Echanges extérieurs marocains en 2012

Les équilibres externes de l'économie nationale et les réserves du pays en devises sont de plus en plus sous pression. En fait, on assiste cette année à une baisse aussi bien des **transferts des marocains résidant à l'étranger**, des recettes voyages, qu'à la régression de la couverture des importations par les **exportations** et au ralentissement des **investissements directs étrangers** (IDE).

Ainsi, au cours de 2012, les exportations n'ont progressé que de 4,7% au moment où les importations ont évolué de 6,7% par rapport à l'année passée.

L'une des explications du déficit commercial structurel tient toujours à la facture énergétique ainsi qu'à la perte chronique de la compétitivité extérieure du pays.

Sources : L'Economiste du 19/12/2012 et Le Matin du Sahara du 18/12/2012 (texte adapté)

Le déficit commercial (biens) dépasse la valeur des exportations

Eléments	Années		
	2011		2012 (Valeur en millions de DH)
	Poids en 1000 tonnes	Valeur en millions de DH	
Exportations	22 624	174 995	183 236
Importations	43 178	357 770	381 652
Solde commercial		- 182 775	- 198 416

Source : Tableau de bord des échanges extérieurs, année 2012, Office des Changes

DOCUMENT 9 : Le développement de notre offre exportable s'impose

(...) Les accords de libre-échange (ALE) sont l'un des principaux points noirs du commerce extérieur marocain. Ces accords profitent malheureusement plus aux autres pays signataires qu'au Maroc ; le Royaume importe toujours plus de ces pays qu'il en exporte.

L'inversement de la tendance ne peut se faire qu'à travers le développement d'une offre compétitive permettant non seulement de satisfaire les besoins du marché domestique et par conséquent freiner les importations, mais aussi de stimuler les ventes sur les marchés étrangers traditionnels et se positionner sur de nouveaux débouchés à fort potentiel. L'un des problèmes devant occuper une place cruciale dans la stimulation d'une offre exportable à valeur ajoutée élevée est celui de la compétitivité des produits marocains. Cette dernière est un élément qui ne peut s'acquérir qu'à travers une optimisation des coûts des facteurs de production et par la formation d'une main-d'œuvre hautement qualifiée.

Source : Aufig du 11/12/2012 (texte adapté)

DOCUMENT 10 : L'industrie automobile connaît une forte croissance des exportations

L'industrie automobile connaît une forte croissance des exportations, en réalisant un chiffre d'affaires de 15 milliards de DH à fin juillet 2012, en croissance de 11% par rapport à la même période de 2011.

Ce secteur représente 57 000 emplois qualifiés en 2011, ce qui en fait un pilier de l'industrie marocaine avec une projection de 40 milliards de DH à l'export en 2015.

Grâce à la réussite de l'export de véhicules conformes aux exigences de **normes de qualité** européennes, le Maroc a prouvé sa capacité en tant que producteur et exportateur de véhicules en grandes séries.

Source : Aufig du 27/09/2012

DOCUMENT 11 : Quel développement pour l'Afrique cinquante ans après les indépendances ?

Dans la mentalité de l'occident, l'Afrique demeure une périphérie, une réserve de matières premières, agricoles et forestières, minerais et pétrole, allant de pair avec un faible niveau technologique et industriel. Cette extraversion profite avant tout aux sociétés multinationales, sans retombées sur le niveau de vie des habitants. L'Afrique souffre toujours de la faiblesse du PNB/habitant, d'une industrialisation restreinte, de faible taux d'alphabétisation, de la sous-alimentation, d'une importante mortalité infantile...

Au terme des cinquante ans d'indépendance, l'Afrique dépend encore de ses anciens colonisateurs. Ce type de relation a entraîné la coexistence d'une société traditionnelle surtout rurale et d'une autre moderne (industrie, banques...), l'apparition des secteurs d'activité juxtaposés qui ne réalisent que peu d'échanges entre eux.

(...) Ces dernières années, l'Afrique attire plus l'attention des hommes d'affaires, organismes internationaux et des cabinets d'intelligence économique. La raison principale derrière cet intérêt est la croissance économique durant la dernière décennie. Pourtant, l'Afrique est toujours le continent du sous-développement.

Par ailleurs, **le développement ce n'est pas seulement la croissance, ce n'est pas seulement avoir plus mais également être mieux.**

Source : Le Monde.fr du 15/07/2010 (texte adapté)

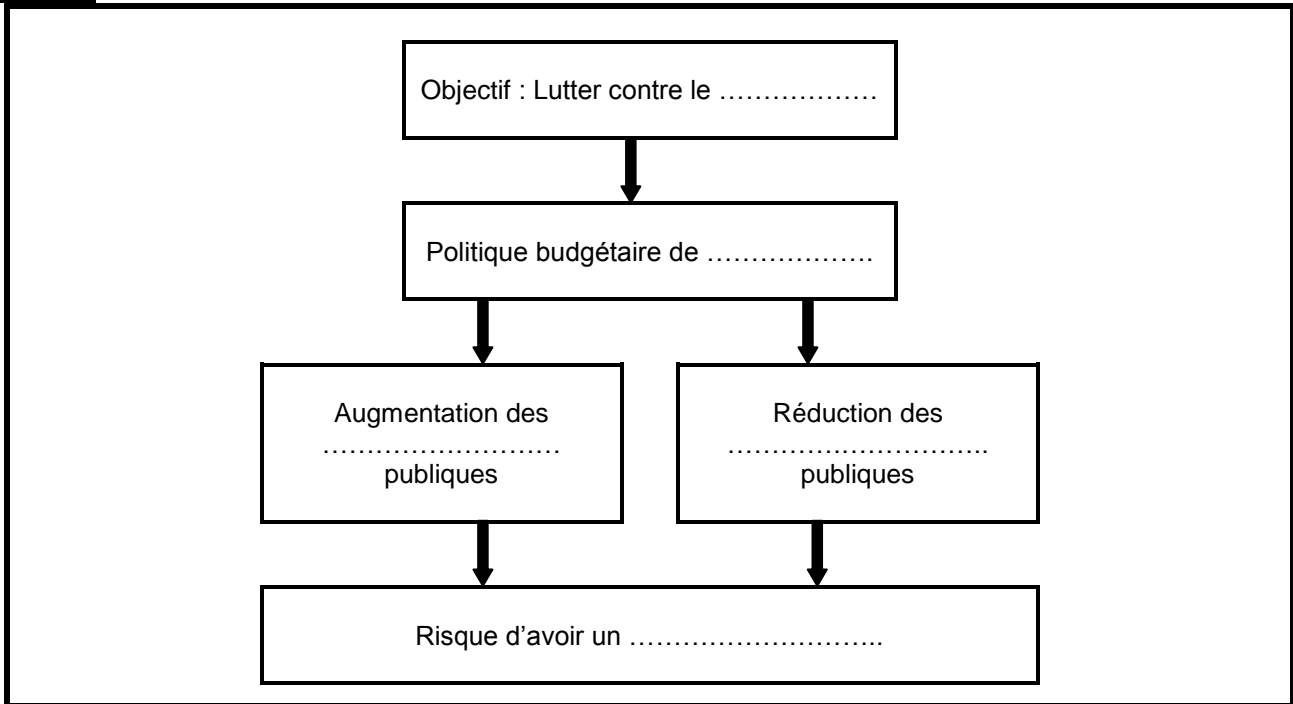
TRAVAIL A FAIRE :
06,50 pts

Questions		Barème
10	En vous référant au document 8 : a- Calculez et lisez : a ₁ - l'indice d'évolution du solde commercial en 2012 (Base 100 en 2011) ; a ₂ - les termes de l'échange réels pour 2011 ; b- Relevez deux faiblesses du commerce extérieur marocain ; c- Complétez l' annexe 2 en mettant chacune des expressions en gras soulignée du document 8 dans la case appropriée.	0,50 0,50 0,50 0,50
11	A partir du document 9 : a- Relevez deux mesures pour améliorer la situation des échanges extérieurs marocains ; b- Montrez que l'insertion de l'économie marocaine dans l'économie mondiale lui est défavorable. (voir aussi document 8) (Deux éléments de réponse).	0,50 0,75
12	En vous référant au document 10 : a- Montrez en quoi l'expression soulignée peut constituer une mesure protectionniste ; b- Relevez et illustrez deux effets du développement de l'industrie automobile sur l'économie marocaine ; c- Identifiez la stratégie de développement industriel dans laquelle s'inscrit l'industrie automobile au Maroc. Justifiez.	0,25 0,50 0,75
13	En vous basant sur le document 11 : a- Relever deux indicateurs de sous-développement ; b- Expliquer le passage en gras souligné ; c- Complétez l' annexe 3 .	0,25 0,50 0,50
14	Répondez par vrai ou faux (mentionnez seulement la numérotation de chacune des propositions) : a- La réforme agraire consiste notamment en une redistribution des terres afin de réduire les inégalités entre les agriculteurs ; b- La croissance extensive est l'augmentation de la production avec la même quantité de facteurs de production.	0,25 0,25

0,5 point pour la présentation de la copie

ANNEXES A REMPLIR ET A REMETTRE AVEC LA COPIE

ANNEXE 1 :



ANNEXE 2 :

Rubrique de la balance des paiements	Expression soulignée
Balance commerciale	
Balance des invisibles	
Compte du capital et d'opérations financières	

ANNEXE 3 :

Une théorie explicative du sous-développement	Auteur

الامتحان الوطني الموحد للبكالوريا

الدورة العادية 2013

عناصر الإجابة



NR52

3	مدة الإجابة	الاقتصاد العام والإحصاء	المادة
6	المعامل	شعبة العلوم الاقتصادية والتدبير : مسلك العلوم الاقتصادية	الشعبة أو المسلك

CORRIGE INDICATIF « Barème sur 120 »

N.B :

- 3 points de la note sur 120 est consacré à la présentation soignée de la copie ;
- Evitez la double sanction dans la notation des réponses liées.

DOSSIER N°1

78,00 Points

Réponses

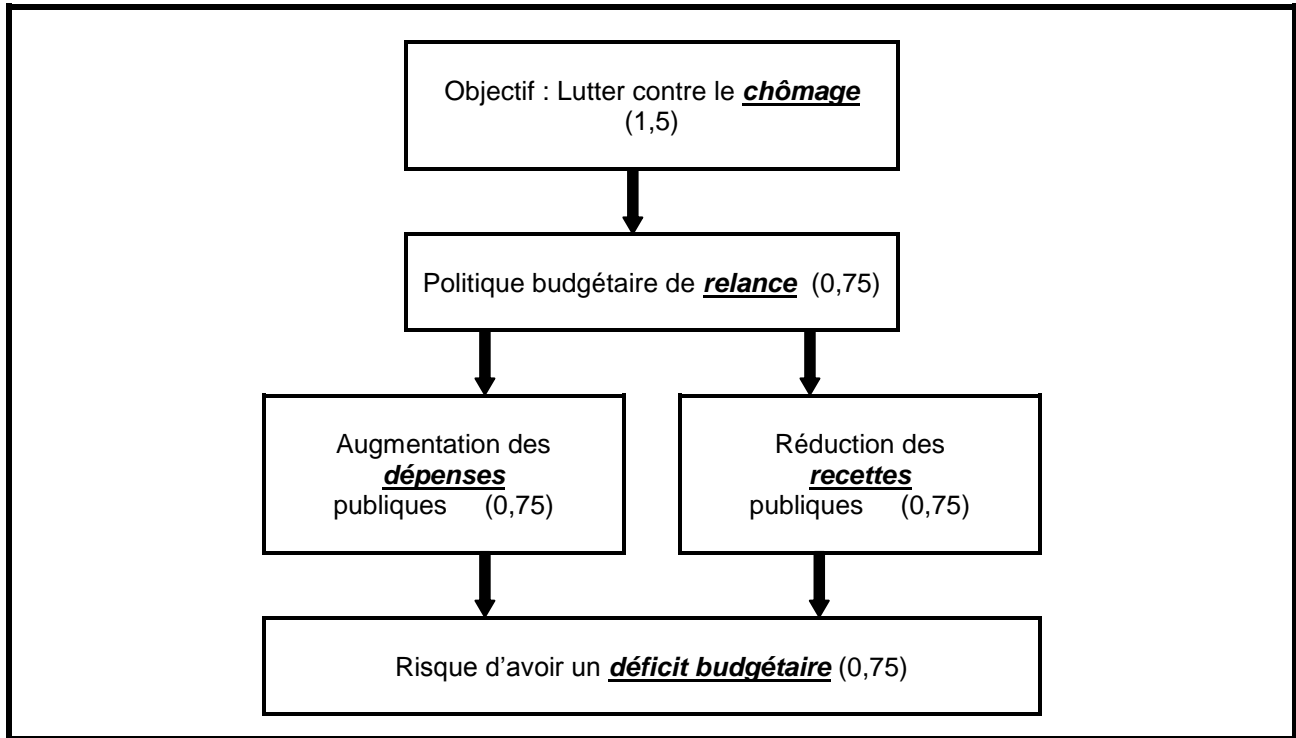
Barème

1	a- Il s'agit d'un marché de biens et services.	1,50
	b- * L'offre : les captures ont augmenté de 52% sur les cinq premiers mois de 2012 ; * Les prix : au détail comme au gros, continuent de monter en flèche ; * La demande : une augmentation du volume des exportations marocaines en poisson, une forte croissance des volumes dédiés à la salaison et à la conserve qui, à eux seuls, ont crû de 118% au niveau national. (Acceptez toute réponse logique)	1,50 1,50 1,50
	a- Au Maroc, en 2011, 19,40% de la population active diplômée de niveau supérieur est en chômage.	1,50
	b- Le chômage au Maroc touche plus les diplômés ; Le chômage au Maroc touche plus les jeunes. (Une caractéristique suffit)	1,50
2	c- Le taux de chômage élevé chez les diplômés s'explique par : (2,25 pts x2) * l'inadéquation entre formation et emploi (ou : les profils ne correspondent pas aux besoins du marché du travail) ; * l'économie marocaine ne crée pas suffisamment d'emplois qualifiés ; * les diplômés n'acceptent pas n'importe quel emploi. (Deux réponses suffisent)	4,5 pts
	a- * PIB ₂₀₁₀ = Valeur ajoutée aux prix de base ₂₀₁₀ + Impôts nets de subventions ₂₀₁₀ = 687 722 + 76 309 = 764 031 millions DH Ou : PIB = RNBD – Revenus et transferts nets en provenance de l'extérieur = 804 821 – 40 790 = 764 031 millions DH * Variation en % du PIB (2011/2010) = $\frac{PIB_{2011} - PIB_{2010}}{PIB_{2010}} \times 100$ = $\frac{802\ 607 - 764\ 031}{764\ 031} = 5,04\%$ (ou 5,05%)	1,00 1,00
3	* Revenus et transferts nets en provenance de l'extérieur 2011 = RNBD ₂₀₁₁ - PIB ₂₀₁₁ = 843 224 – 802 607 = 40 617 millions DH	1,00
	b- * PIB ₂₀₁₀ = La richesse créée par l'économie marocaine en 2010 est de 764 031 millions DH ; * Variation en % du PIB (2011/2010) : La richesse créée par l'économie marocaine a augmenté de 5,04% (ou 5,05%) en 2011 par rapport à 2010. Ou : Le taux de croissance de l'économie marocaine en 2011 est de 5,04% (ou 5,05%) * Revenus et transferts nets en provenance de l'extérieur 2011 : en 2011, le Maroc a réalisé un excédent de 40 617 millions DH en matière de revenus et transferts reçus par rapport à ceux versés à l'extérieur. (Acceptez toute réponse logique)	1,00 1,00 1,00
	a- (Deux réponses suffisent) (3 pts x 2) * Taux directeur ; Illustration : inchangé : 3% ; * Avances de BAM à 7 jours ; Illustration : près de 47 milliards DH à fin novembre 2012 ; * Réserve obligatoire ; Illustration : son taux est passé de 6% à 4%.	6,00
4	b- (Une réponse logique suffit) Soulager la sous-liquidité du marché monétaire. (ou : maintenir la stabilité des prix, stimuler la croissance, maintenir les taux de crédits à un niveau abordable.) (Acceptez toute réponse logique)	3,00

الصفحة 2 5	NR52	الامتحان الوطني الموحد للبكالوريا - الدورة العادية 2013 - عناصر الإجابة - مادة: الاقتصاد العام والإحصاء - شعبة العلوم الاقتصادية والتدبير : مسلك العلوم الاقتصادية
		c- Interprétation : au cours de l'année 2012, les besoins de liquidité des banques ne cessent d'augmenter, passant de 50 milliards DH au premier trimestre à 74 milliards de DH au quatrième trimestre 2012. (Acceptez toute réponse logique) 3,00
		a- * Les subventions ont atteint plus de 50 milliards de DH en 2012 ; * La compensation a coûté 150 milliards de DH en 5 ans. 0,75
		b- Les charges de compensation augmentent les dépenses publiques ce qui impacte négativement le solde budgétaire. 1,50
5		c- (Quatre éléments de réponse suffisent : 1,5 pt x 4). Le ciblage des populations défavorisées permettrait de : * réduire les charges de fonctionnement et d'alléger le déficit budgétaire ; * affecter les économies de charges de compensation aux dépenses d'investissement ; * soutenir directement le pouvoir d'achat des couches sociales défavorisées. Toutefois, le ciblage risque de : * déclencher des tensions inflationnistes et partant comprimer la demande ; * nuire à la compétitivité-prix des entreprises marocaines. (Acceptez toute réponse logique) 6,00
		a- Il s'agit d'une action par les recettes publiques (augmentation des impôts). Illustration : une nouvelle taxation sur les hauts salaires (de 3% à 5%) et sur certains produits (ciments et fer). 1,50
		b- Cette action risque de freiner la croissance économique, car : - L'augmentation de l'impôt sur les revenus de la classe moyenne ralentit leur consommation et donc la demande ; - L'augmentation de la taxe sur certains produits (ciment, fer) pénalise le secteur du bâtiment qui crée des emplois et tire la croissance, etc. 1,50
		(Acceptez toute réponse logique). 1,50
		a- Au Maroc, en 2012, le déficit du budget de l'Etat représente 7,1% de la richesse créée par l'économie marocaine (ou du PIB) ; (Acceptez toute réponse logique) 1,50
7		b- * $\bar{x} = \sum x_i / N = 15/5 = 3$ * Coefficient $a = (\sum x_i y_i - N \bar{x} \bar{y}) / (\sum x_i^2 - N \bar{x}^2)$ $= (-78,4) - (5 \times 3 \times (-3,96)) / 55 - (5 \times 3^2)$ $= -19 / 10$ $a = -1,9$ 1,00
		* $b = \bar{y} - a \bar{x} = -3,96 - ((-1,9) \times 3) = 1,74$ 3,00
		* $y = -1,9x + 1,74$ 1,00
		c- Pour l'année 2014, $x_i = 7$, donc, le solde budgétaire prévisionnel en % du PIB en 2014 serait : $y = ((-1,9) \times 7) + 1,74 = -11,56\%$ 1,50
8		Voir annexe 1. 4,50
9		<p>Synthèse : (Acceptez toute autre formulation logique)</p> <p>Introduction : Dans un contexte économique difficile (crise économique mondiale surtout chez les principaux partenaires économiques, flambée des cours mondiaux du pétrole et du blé, sécheresse...), l'Etat se trouve confronté à un grave déficit budgétaire de 7,1% du PIB en 2012 qui minimise sa marge d'action.</p> <p>Quelles sont les causes de ce déficit ? Et quelle est la portée des mesures budgétaires prises par l'Etat pour faire face à cette situation ? 1,00</p> <p>Pour répondre à ces interrogations, on présentera les causes du déficit budgétaire et mesures prises par l'Etat pour le réduire avant d'apprécier la portée de ces mesures. 1,00</p> <p>Développement :</p> <p>I- Mesures d'atténuation du déficit budgétaire :</p> <p>Avant de préciser les actions prises par le gouvernement pour réduire le déficit budgétaire, présentons tout d'abord les causes de son aggravation :</p> <p>1- Les causes d'aggravation du déficit budgétaire : (Au moins 2 causes : 1,50 points par cause)</p> <p>* L'explosion des charges de compensation sous l'effet de la flambée des cours mondiaux du pétrole et du blé importés et de l'accélération des importations des denrées à cause de la sécheresse ; 3,00</p> <p>* Le poids de la masse salariale et de la dette publique considérées comme incompressibles ;</p> <p>* Le ralentissement de la croissance des recettes fiscales sous l'effet de la décélération de la croissance impactée par la crise économique.</p> <p>* ...</p>

الصفحة 4 5	NR52	الامتحان الوطني الموحد للبكالوريا - الدورة العادية 2013 - عناصر الإجابة- مادة: الاقتصاد العام والإحصاء- شعبة العلوم الاقتصادية والتدبير : مسلك العلوم الاقتصادية	
		b- L'industrie automobile marocaine participe à : <i>(Deux réponses suffisent) (1,5 pt x 2)</i> * la croissance économique : Chiffre d'affaires (15 milliards DH pour les sept premiers mois 2012) ; * la création d'emploi : 57 000 emplois qualifiés en 2011 ; * l'amélioration du solde commercial à travers l'augmentation des exportations : 40 milliards de DH prévues en 2015.	3,00
		c- L'industrie automobile au Maroc s'inscrit dans une stratégie de développement industriel par la promotion des exportations. Justification : à travers l'industrie automobile, le Maroc a prouvé sa capacité en tant que producteur et exportateur de véhicules en grandes séries.	2,25 2,25
		a- Faiblesse du PNB/habitant, une industrialisation restreinte, faible taux d'alphabétisation, fortes inégalités sociales, la sous-alimentation, une importante mortalité infantile, dépendance... <i>(Deux réponses suffisent ; 0,75 x 2)</i>	1,50
13		b- <i>(Acceptez toute explication logique)</i> La croissance est un phénomène quantitatif, une augmentation durable et à long terme du volume de la production, alors que le développement est l'ensemble des transformations structurelles, économiques, sociales et politiques, qui accompagnent et entretiennent la croissance économique. Le développement est un phénomène surtout qualitatif car il implique un progrès, de meilleures conditions de vie... La croissance (avoir plus) ne permet pas à elle seule de réaliser le développement (être mieux), car, les richesses créées peuvent être très mal réparties et ne profitent qu'à une petite minorité de la population.	3,00
		c- Voir Annexe 3 .	3,00
14		a- Vrai ; b- Faux.	1,50 1,50

ANNEXE 1 :



ANNEXE 2 :

Rubrique de la balance des paiements	Expression soulignée
Balance commerciale	Exportations (1,00)
Balance des invisibles	Transferts des MRE (1,00)
Compte du capital et d'opérations financières	Investissements directs étrangers (1,00)

ANNEXE 3 :

(une seule réponse suffit)

Une théorie explicative du sous-développement (2 pts)	Auteur (1 pt)
Centre-périphérie	Samir AMINE

Ou :

L'approche de François Perroux (explication par des facteurs internes et externes)	François PERROUX
--	------------------