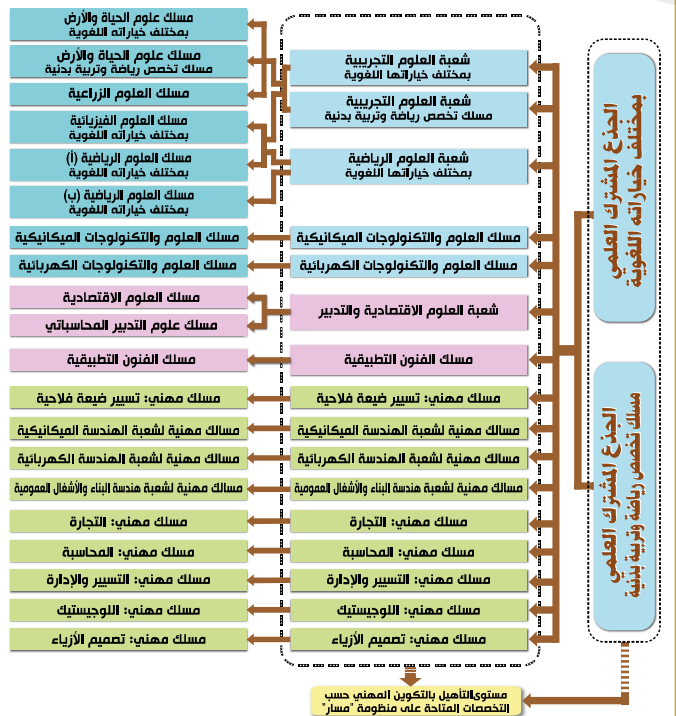


جذع مشترك علمي

إمكانات التوجيه بعد الجذع العلمي

5



- 1) يمكن للمتعلمين والمتعلمين الموهوبين والمتفهمين والمتفهمات لمختلف المجمعات والوحدات والعصبة التابعة للجامعات الملكية، والموجهين لهذه الشعبة أو المسلك اختيار "خيار رياضة ودراسته"، وهو خيار يجمع بين الدراسة والتكوين الرياضي، بحيث تخصص الفترة الصباحية للدراسة، وتخصص فترة ما بعد الزوال للتكوين الرياضي؛
- 2) التوجيه نحو "تخصص رياضة وتربية بدنية" مرتبط بصور المذكرة المنظمة لولوج هذا التخصص.

إعادة التوجيه

6

- لكل متعلم الحق في إعادة التوجيه إذا تبين له أنه لم يحسن اختياره للذد أو إذا لم يستطع المسيرة به، لذا عليه أن يعيد طلب إعادة التوجيه عبر فضاء التلميذ بمنصة "متهدرس" في الأجل المخصصة لذلك.
- تتاح للتلاميذ جميع الجذوع المشتركة (الجدد والمكررون) إمكانية إعادة التوجيه نحو أي جذع من الجذوع المشتركة المتبقية.

بعض الآفاق المهنية

7

- التدريس - الطب - الصيدلة - الهندسة المعمارية - الفلاحة -
الكيمياء الصناعية - الهندسة المدنية - البحث العلمي -
الملاحة الجوية - الملاحة البحرية - الميدان العسكري -
الشرطة - التمريض - التنشيط الرياضي - التدبير الرياضي . . .

المراجع

- مقرر وزير التربية الوطنية والتكوين المهني والتعليم العالي والبحث العلمي، النطاق الرسمي باسم الحكومة، رقم 21-103 بتاريخ 17 فبراير 2021، بشأن المصادقة على مسطر التوجيه المدرسي والمهني بدم سنة 2021؛
- المذكرة رقم 43 بتاريخ 22 مارس 2006 بشأن تنظيم الدراسة بالتعليم الثانوي؛
- المذكرة رقم 07 بتاريخ 12 يناير 2007 بشأن المراقبة المستمرة بالنسبة لثانوي التأهيلي؛
- المذكرة رقم 90 بتاريخ 21 ماي 2007 بشأن الإطار التنظيمي لعمليات التوجيه وإعادة التوجيه بالتعليم الثانوي؛
- المذكرة 062/15 بتاريخ 20 مايو 2015 بشأن تنظيم عمليات التوجيه وإعادة التوجيه نحو الجذوع المشتركة ومسالك البكالوريا المهنية؛
- المذكرة 065/15 بتاريخ 03 يونيو 2015 بشأن تنظيم عمليات التوجيه وإعادة التوجيه الخاصة بالنسبة للباكالوريا المغربية؛
- المذكرة 015/20 بتاريخ 13 مارس 2020 بشأن مسارات ومسالك «رياضة ودراسته».

أهداف الدراسة

1

- إعطاء المتعلم المبادئ الأساسية للمنهج العلمي؛
- تنمية التفكير العلمي لدى المتعلم و تمكنه من فهم ووصف الواقع و معالجة مختلف الظواهر الطبيعية؛
- تمكين المتعلم من الدقة في الملاحظة واستعمال المهارات اليدوية في المختبر.
- بالنسبة للتخصصات الرياضية، إضافة لما سبق، تطوير المهارات الرياضية، نقل المواهب وتنمية القدرات البدنية.

المؤهلات الدراسية

2

- مستوى جيد ومعدلات التحصيل الدراسي جيدة في المواد العلمية واللغة الفرنسية / إنجليزية.

المؤهلات الشخصية

3

- حب الاستطلاع وميول إلى البحث العلمي؛
- القدرة على إنجاز الرسوم التخطيطية واستعمال المبيانات؛
- القدرة على الملاحظة الدقيقة والتجريب والتحليل والاستنتاج؛
- التوفر على موهبة رياضية (بالنسبة للتخصصات الرياضية)؛
- اختيارات المتعلم في إطار مشروعه الشخصي.

المواد والحصص

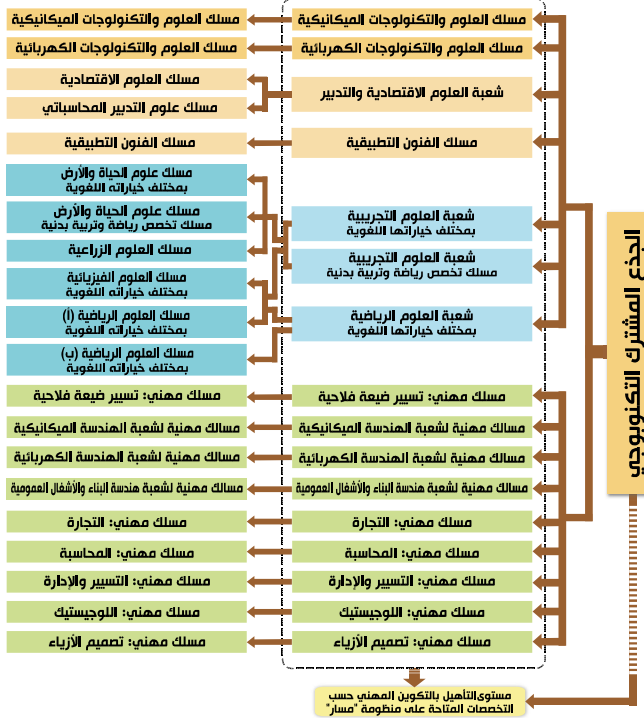
4

حصص المواد		المواد
خيار إنجليزية		
2	2	التربية الإسلامية
2	2	اللغة العربية
2	2	التاريخ والجغرافيا
2	2	الفلسفة
2	2	اللغة الفرنسية
5	3	اللغة الأجنبية الثانية / إنجليزية
5	5	الرياضيات
(2)4	(2)4	الفيزياء والكيمياء
(2)3	(2)3	علوم الحياة و الأرض
2	2	المعلومات
2	2	التربية البدنية

() : تحدد الأعداد المكتوبة بين قوسين عدد الساعات التي تفوق فيها الأقسام كلما تجاوز عدد تلامذتها 24 تلميذاً وتلميذة.

جذع مشترك تكنولوجيا

5 إمكانات التوجيه بعد الجذع المشترك التكنولوجي



(1) : يمكن للمتعلّمين والمتعلّمين الرياضيين الموهوبين والمنتمين لمختلف الجمعيات والناديات والعصبة التابعة للجامعات الملكية، والموجهين لهذه الشعبة أو المسلك اختيار "خيار رياضة ودراصة"، وهو خيار يجمع بين الدراسة والتكوين الرياضي، بحيث تخصص الفترة الصباحية للدراسة، وتخصص فترة ما بعد الزوال للتكوين الرياضي؛

(2) : التوجيه نحو "تخصص رياضة وتربية بدنية" مرتبط بصور المذكورة المنظمة لولوج هذا التخصص.

6 إعادة التوجيه

- لكل متعلم الحف في إعادة التوجيه إذا تبين له أنه لم يحسن اختياره للذع أو إذا لم يستطع المسيرة به، لذا عليه أن يعيّن طلب إعادة التوجيه عبر فضاء التلميذ بمنصة "متمدرس" في الأجل المخصصة لذلك.

- تتاح لتلاميذ جميع الجذوع المشتركة (الجدد والمكررون) إمكانية إعادة التوجيه نحو أي جذع من الجذوع المشتركة المتبقية.

7 بعض الآفاق المهنية

التدريس - الصيانة الصناعية والإلكترونية - الهندسة الميكانيكية - الهندسة الكهربائية - الملاحة التجارية - الهندسة المدنية - الميدان العسكري - الشرطة - الحرك - التمريض - التدبير - التنشيط الرياضي - التدبير الرياضي . . .

المراجع

- مقرر وزير التربية الوطنية والتكوين المهني والتعليم العالي والبحث العلمي، الناطق الرسمي باسم الحكومة، رقم 21-103 بتاريخ 17 فبراير 2021، بشأن الصداقة على مسطرة التوجيه المدرسي والمهني برسم سنة 2021؛
- المذكرة رقم 43 بتاريخ 22 مارس 2006 بشأن تنظيم الدراسة بالتعليم الثانوي؛
- المذكرة رقم 07 بتاريخ 12 يناير 2007 بشأن المراقبة المستمرة بالسلك الثانوي التأهيلي؛
- المذكرة رقم 90 بتاريخ 21 ماي 2007 بشأن الإطار التنظيمي لعمليات التوجيه وإعادة التوجيه بالتعليم الثانوي؛
- المذكرة 062/15 بتاريخ 20 مايو 2015 بشأن تنظيم عمليات التوجيه وإعادة التوجيه نحو الجذوع المشتركة ومسلك البكالوريا المهنية؛
- المذكرة 065/15 بتاريخ 03 يونيو 2015 بشأن تنظيم عمليات التوجيه وإعادة التوجيه الخاصة بالسلك الدولية للبكالوريا المغربية؛
- المذكرة 015/20 بتاريخ 13 مارس 2020 في شأن مسارات ومسلك «رياضة ودراصة».

1 أهداف الدراسة

- تمكين المتعلم من استيعاب وتطبيق القوانين الرياضية والفيزيائية؛
- تمكين المتعلم من فهم النظم الكهربائية والميكانيكية ومواكبة التكنولوجيا الجديدة؛
- إكساب المتعلم بعض المهارات التقنية في ميدان التكنولوجيات الكهربائية والميكانيكية؛
- تلقين المتعلم معارف أساسية وضرورية في مجال الاقتصاد.

2 المؤهلات الدراسية

مستوى جيد ومعدلات التحصيل الدراسي جيدة في كل من الرياضيات والفيزياء والكيمياء و اللغة الفرنسية .

3 المؤهلات الشخصية

- حب الاستطلاع وميول لكل ما هو تقني أو تكنولوجي
- التميز بقابلية التكيف السريع مع المستجدات التكنولوجية
- بنية جسمية سليمة
- دقة الملاحظة والقدرة على التحليل والتنظيم العقلائي
- حب العمل اليدوي
- قابلية لفهم المعطيات الاقتصادية وتحليلها
- اختيارات المتعلم في إطار مشروعه الشخصي...

4 المواد والحصص

المواد	الحصص
التربية الإسلامية	2
اللغة العربية	2
التاريخ والجغرافيا	2
الفلسفة	2
اللغة الفرنسية	4
اللغة الأجنبية الثانية	3
الرياضيات	5
الفيزياء والكيمياء	4 (2)
علوم المهندس	3 (3)*
المعلومات	2
التربية البدنية	2

() : تحدد الأعداد المكتوبة بين قوسين عدد الساعات التي تفوح فيها الأقسام كلما تجاوز عدد تلامذتها 24 تلميذاً وتلميذاً.

(*) : تدرس بأفواج من 16 إلى 20 تلميذاً وتلميذاً.

الجدوع المشتركة المهنية

5 التوجيه بعد الجدوع المشتركة المهنية



(1) : يمكن للمتعلّمين والمتعلّمين الرياضيين الموهوبين والمنتمين لمختلف الجمعيات والنوادي والعصب التابعة للجامعات الملكية، والموجهين لهذه الشعبة أو المسلك اختيار "خيار رياضة ودراسة"، وهو خيار يجمع بين الدراسة والتكوين الرياضي، بحيث تخصص الفترة الصباحية للدراسة، وتخصص فترة ما بعد الزوال للتكوين الرياضي؛
(2) : التوجيه نحو "تخصص رياضة وتربية بدنية" مرتبط بصدور المذكرة المنظمة لتلوج هذا التخصص.

6 تغيير التوجيه بسلك الجدوع المشتركة

– لكل تلميذ الحق في تغيير التوجيه إذا تبين له أنه لم يحسن اختياره للجدع أو إذا لم يستطع المسير به، لذا عليه أن يعبئ طلب إعادة التوجيه عبر فضاء التلميذ بمنصة "متدريس" في الأجل المخصصة لذلك.
– تتاح لتلاميذ جميع الجدوع المشتركة (الجدد والمكررون) إمكانية إعادة التوجيه نحو أي جذع من الجدوع المشتركة المتبقية.

7 الجسور بين التكوين المهني وسلكي الجدوع المشتركة المهنية والبيكالوريا المهنية

● يمكن للحاصلين على دبلوم التأهيل المهني (أو شهادة النجاح في نهاية التكوين)، مسلمة من طرف مؤسسات التكوين المهني، ولوج مسالك السنة الأولى من سلك البيكالوريا المهنية؛
● يمكن لتلاميذ السنة الثانية من سلك البيكالوريا المهنية الذين لم يتوفقوا في الحصول على شهادة البيكالوريا ولوج السنة الثانية من مستوى التقني بالتكوين المهني بالجهة في تخصصات منسجمة مع مسلك البيكالوريا المهنية المسجلين به.

– تنظم البيكالوريا المهنية في إطار شراكة بين الثانويات التأهيلية ومعاهد التكوين المهني المجاور والمهنيين، حيث يتم تدريس مواد التعليم العام من طرف الثانويات التأهيلية، وتدريس المواد المهنية ومواكبة التلاميذ خلال التداريب من طرف معاهد التكوين المهني. تدرس المواد العلمية (الرياضيات والفيزياء والكيمياء وعلوم الحياة والأرض) وكذا المواد المهنية باللغة الفرنسية.
– يتم تحضير البيكالوريا المهنية في سلكين:
● سلك الجدوع المشتركة المهنية (جذع مهني صناعي، جذع مهني فلاح، جذع مهني خدماتي)
● سلك البيكالوريا المهنية (مسالك القطب الصناعي، مسالك القطب الفلاحي، مسالك القطب الخدماتي)

1 أهداف الدراسة

- تقوية التوجيه إلى التكوينات المهنية وتمييزها؛
- ربط الجسور وخلق تلائم أكبر بين منظومة التربية والتكوين والمحيط الاقتصادي؛
- تنمية الكفايات المهنية والتواصلية لدى التلميذ لكي تستجيب بشكل أفضل لمتطلبات سوق الشغل أو متابعة الدراسة ما بعد البيكالوريا للراغبين في ذلك.

2 المؤهلات الدراسية

- مستوى مقبول في الرياضيات والفيزياء واللغة الفرنسية (بالنسبة للقطب الصناعي)
- مستوى مقبول في جميع المواد العلمية واللغة الفرنسية (بالنسبة للقطب الفلاحي)
- مستوى مقبول في الرياضيات واللغات (بالنسبة للقطب الخدماتي)

3 المؤهلات الشخصية

- القدرة على التواصل وتقديم الخدمات؛
- حب العمل اليدوي؛
- رغبة التلميذ في ولوج مسارات مهنية في إطار مشروع شخصي.

4 المواد الدراسية بالجدوع المشتركة المهنية

المسواد	الجدع المشتركة الفلاحي		الجدع المشتركة الصناعي		الجدع المشتركة الخدماتي	
	معاملات	ححص	معاملات	ححص	معاملات	ححص
التربية الإسلامية	2	2	2	2	2	2
التاريخ والجغرافيا	2	2	2	2	4	4
الفلسفة	2	2	2	2	2	2
اللغة العربية	2	2	2	2	4	5
اللغة الأجنبية الأولى	3	4	4	3	4	4
اللغة الأجنبية الثانية	3	3	3	3	3	4
الرياضيات	5	4	5	4	2	2
الفيزياء والكيمياء	4	4	4	4		
علوم الحياة والأرض	3	4				
المعلومات	1	(*)	2	2	2	2
التربية البدنية	2	2	2	2	2	2
المواد المهنية	4	6	4	6	6	6
المواظبة والسلوك	-	1	-	1	-	1
المجموع	34	37	32	33	33	32

مجزوات المواد المهنية

- Environnement et organisation de l'entreprise
- Techniques quantitatives de gestion
- Dessin technique Matériaux – Travaux pratiques (Ajustage)
- Electricité générale
- Hygiène, sécurité et environnement
- Connaissance du métier
- Agronomie générale
- Hygiène, sécurité et environnement

(*) : ساعتان (2 كل أسبوعين).

المراجع

- المذكرة رقم 023/16 بتاريخ 31 مارس 2016 بشأن تنظيم التوجيه المهني.
- المذكرة رقم 040/19 الصادر بتاريخ 23 أبريل 2019 بشأن تغيير تأطير مسالك البيكالوريا المهنية؛
- المذكرة 14/091 الصادر بتاريخ 22 يونيو 2014 حول مسطرة التوجيه إلى مسالك البيكالوريا المهنية بالتعليم الثانوي التأهيلي؛
- المذكرة 15/062 الصادر بتاريخ 20 مايو 2015 حول تنظيم عمليات التوجيه وإعادة التوجيه الخاصة بسلكي الجدوع المشتركة المهنية والبيكالوريا المهنية؛
- المذكرة 43 الصادر بتاريخ 22 مارس 2006 حول تنظيم الدراسة بالتعليم الثانوي؛
- المذكرة 009/16 الصادر بتاريخ 21 يناير 2016 حول تنظيم المرافقة المستمرة بالمسار للتهيئة للتعليم الإعدادي ومسالك البيكالوريا المهنية؛
- المذكرة 112x16 الصادر بتاريخ 08 ديسمبر 2016 في شأن تنظيم عمليات التوجيه وإعادة التوجيه الخاصة بسلكي الجدوع المهنية والبيكالوريا المهنية؛
- المذكرة 015/20 بتاريخ 13 مارس 2020 في شأن مسارات ومسالك، رياضات ودراسات.

جذع مشترك تعليم أصيل



إمكانات التوجيه بعد الجذع المشترك للتعليم الأصيل

5



(1) : يمكن للمتعلقات والمتعلمين الرياضيين الموهوبين والمتمنين لمختلف الجمعيات والنوادي والعصب التابعة للجامعات الملكية، والموجهين لهذه الشعبة أو المسلك اختيار "خيار رياضة ودراسة"، وهو خيار يجمع بين الدراسة والتكوين الرياضي، بحيث تخصص الفترة الصباحية للدراسة، وتخصص فترة ما بعد الزوال للتكوين الرياضي؛
(2) : التوجيه نحو "تخصص رياضة وتربية بدنية" مرتبط بصدور المذكرة المنظمة لولوج هذا التخصص.



إعادة التوجيه

6

لكل متعلم الحاف في إعادة التوجيه إذا تبين له أنه لم يحسن اختياره للتوجيه أو إذا لم يستطع المسابرة به، لذا عليه أن يعيّن طلب إعادة التوجيه عبر فضاء التلميذ بمنصة "متمدرس" في الأجل المخصصة لذلك.
تتاح لتلاميذ جميع الجذوع المشتركة (الجدد والمكررون) إمكانية إعادة التوجيه نحو أي جذع من الجذوع المشتركة المتبقية.

بعض الأفاق المهنية

7

الوعظ والإرشاد - التدريس - القضاء - المحاماة - الإعلام -
التوثيق العدلي - الترجمة - التوثيق - التنشيط المسرحي
والثقافي - التنشيط الرياضي - التدبير الرياضي . . .

المراجع

- مقرر لوزارة التربية الوطنية والتكوين المهني والتعليم العالي والبحث العلمي، الناطق الرسمي باسم الحكومة، رقم 013-21 بتاريخ 17 فبراير 2021 بشأن المصادقة على مسطرة التوجيه المدرسي المهني برسم سنة 2021؛
- المذكرة رقم 43 بتاريخ 22 مارس 2006 بشأن تنظيم الدراسة بالتعليم الثانوي؛
- المذكرة رقم 07 بتاريخ 12 يناير 2007 بشأن المراقبة المستمرة بالأسلاك الثانوية التأهيلية؛
- المذكرة رقم 90 بتاريخ 21 ماي 2007 بشأن الإطار التنظيمي لعمليات التوجيه وإعادة التوجيه بالتعليم الثانوي؛
- المذكرة 062/15 بتاريخ 20 مايو 2015 بشأن تنظيم عمليات التوجيه وإعادة التوجيه نحو الجذوع المشتركة ومسالك البكالوريا المهنية؛
- المذكرة 065/15 بتاريخ 03 يونيو 2015 بشأن تنظيم عمليات التوجيه وإعادة التوجيه الخاصة بالمسالك الدولية للبكالوريا المغربية؛
- المذكرة 015/20 بتاريخ 13 مارس 2020 بشأن مسارات ومسالك «رياضة ودراسة»؛

أهداف الدراسة

1

- تمكين المتعلم من التزود بمختلف العلوم الإسلامية؛
- جعل المتعلم ملماً بمكونات الثقافة العربية الإسلامية
ومفتحاً على الحضارات المختلفة و اللغات الأجنبية.

المؤهلات الدراسية

2

مستوى جيد ومعدلات التحصيل الدراسي جيدة في:
- اللغة العربية
- التربية الإسلامية
- الاجتماعيات.

المؤهلات الشخصية

3

- استعداد وقابلية لدراسة المواد الإسلامية من: علوم القرآن، التفسير، الحديث، الفقه... و التخصص فيها.
- اختيارات المتعلم في إطار مشروعه الشخصي.

المواد والحصص

4

المواد	الحصص
التفسير والحديث	3
الفقه والأصول	3
التوثيق (حصص نصف شهرية من ساعتين)	
اللغة العربية	5
التاريخ والجغرافيا	2
الفلسفة	2
اللغة الفرنسية	4
اللغة الأجنبية الثانية	3
الرياضيات	2
علوم الحياة و الأرض	1(1)
المعلوماتيات	2
التربية البدنية	2

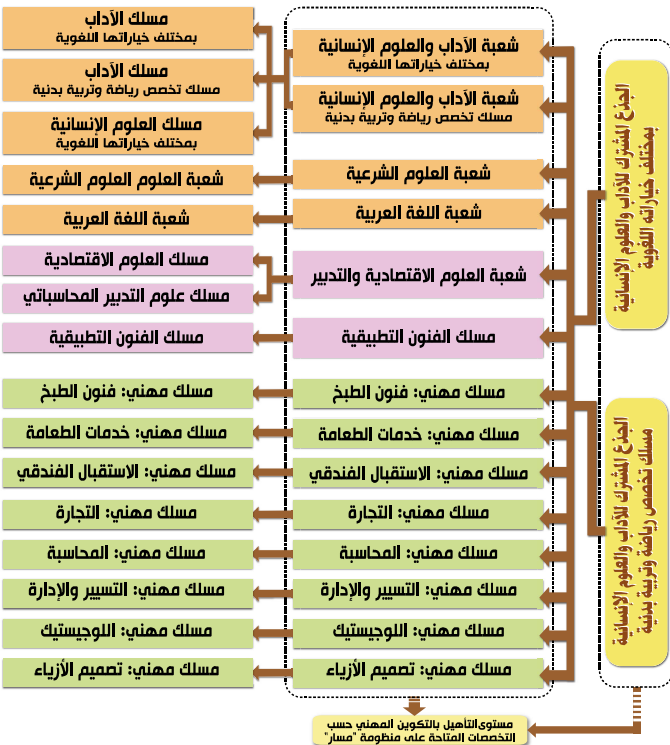
() : تحدد الأعداد المكتوبة بين قوسين عدد الساعات التي تفوج فيها الأقسام كلما تجاوز عدد تلامذتها 24 تلميذاً وتلميذة.



جدع مشترك للآداب والعلوم الإنسانية

5 إمكانات التوجيه بعد الجذع المشترك للآداب والعلوم الإنسانية

5



(1) : يمكن للمتعلمات والمتعلمين الرياضيين الموهوبين والمتمنين لمختلف الجمعيات والنادي والعصب التابعة للجمعيات الملكية، والموجهين لهذه الشعبة أو المسلك اختيار "خيار رياضة ودراسة"، وهو خيار يجمع بين الدراسة والتكوين الرياضي، بحيث تخصص الفترة الصباحية للدراسة، وتخصص فترة ما بعد الزوال للتكوين الرياضي؛
 (2) : التوجيه نحو "تخصص رياضة وتربية بدنية" مرتبط بصور المذكرة المنظمة لولوج هذا التخصص.



1 أهداف الدراسة

1

- تنمية الرصيد اللغوي والأدبي لدى المتعلم؛
- تمكين المتعلم من نقل المواهب الفنية والإبداعية لديه؛
- تمكين المتعلم من مهارات في مجال النقد والتحليل؛
- تقوية قدرات التواصل كتابيا وشفويا لدى المتعلم؛
- بالنسبة للتخصصات الرياضية، إضافة لما سبق، تطوير المهارات الرياضية، نقل المواهب وتنمية القدرات البدنية.

2 المؤهلات الدراسية

2

- مستوى جيد ومعدلات التحصيل الدراسي جيدة في المواد الأدبية :
- اللغة العربية؛
 - اللغة الفرنسية / إنجليزية؛
 - الاجتماعيات؛
 - التربية الإسلامية.

3 المؤهلات الشخصية

3

- ميول للعلوم الإنسانية كعلم النفس وعلم الاجتماع والتاريخ؛
- قابلية لتعلم اللغات؛
- يسر في التواصل الكتابي والشفهي؛
- حب المطالعة والاهتمام بالميادين الأدبية والفنية والثقافية؛
- التوفر على موهبة رياضية (بالنسبة للتخصصات الرياضية)؛
- اختيارات المتعلم في إطار مشروعه الشخصي.

4 المواد والحصص

4

المواد	الحصص	
	خيار إنجليزية	
التربية الإسلامية	2	2
اللغة العربية	5	5
الثقافة الفنية	1	1
التاريخ والجغرافيا	4	4
الفلسفة	2	2
اللغة الفرنسية	4	4
اللغة الأجنبية الثانية	4	4
الرياضيات	2	2
علوم الحياة و الأرض	1	1
المعلومات	2	2
التربية البدنية	2	2

() : تحدد الأعداد المكتوبة بين قوسين عدد الساعات التي تنوج فيها الأقسام كلما تجاوز عدد تلاميذها 24 تلميذاً وتلميذة.

6 إعادة التوجيه

6

- لكل متعلم الحق في إعادة التوجيه إذا تبين له أنه لم يحسن اختياره للجدع أو إذا لم يستطع المسابرة به، لذا عليه أن يعيّن طلب إعادة التوجيه عبر فضاء التلميذ بمنصة "متمدرس" في الأجل المخصصة لذلك.
- تتاح لتلاميذ جميع الجذوع المشتركة (الجدد والمكررون) إمكانية إعادة التوجيه نحو أي جذع من الجذوع المشتركة المتبقية.

7 بعض الآفاق المهنية

7

- التدريس - القضاء - المحاماة - الإعلام - المساعدة الاجتماعية - الترجمة - التوثيق - التنشيط المسرحي والثقافي - الميدان العسكري - الشرطة - التمريض - التنشيط الرياضي - التدبير الرياضي . . .

المراجع

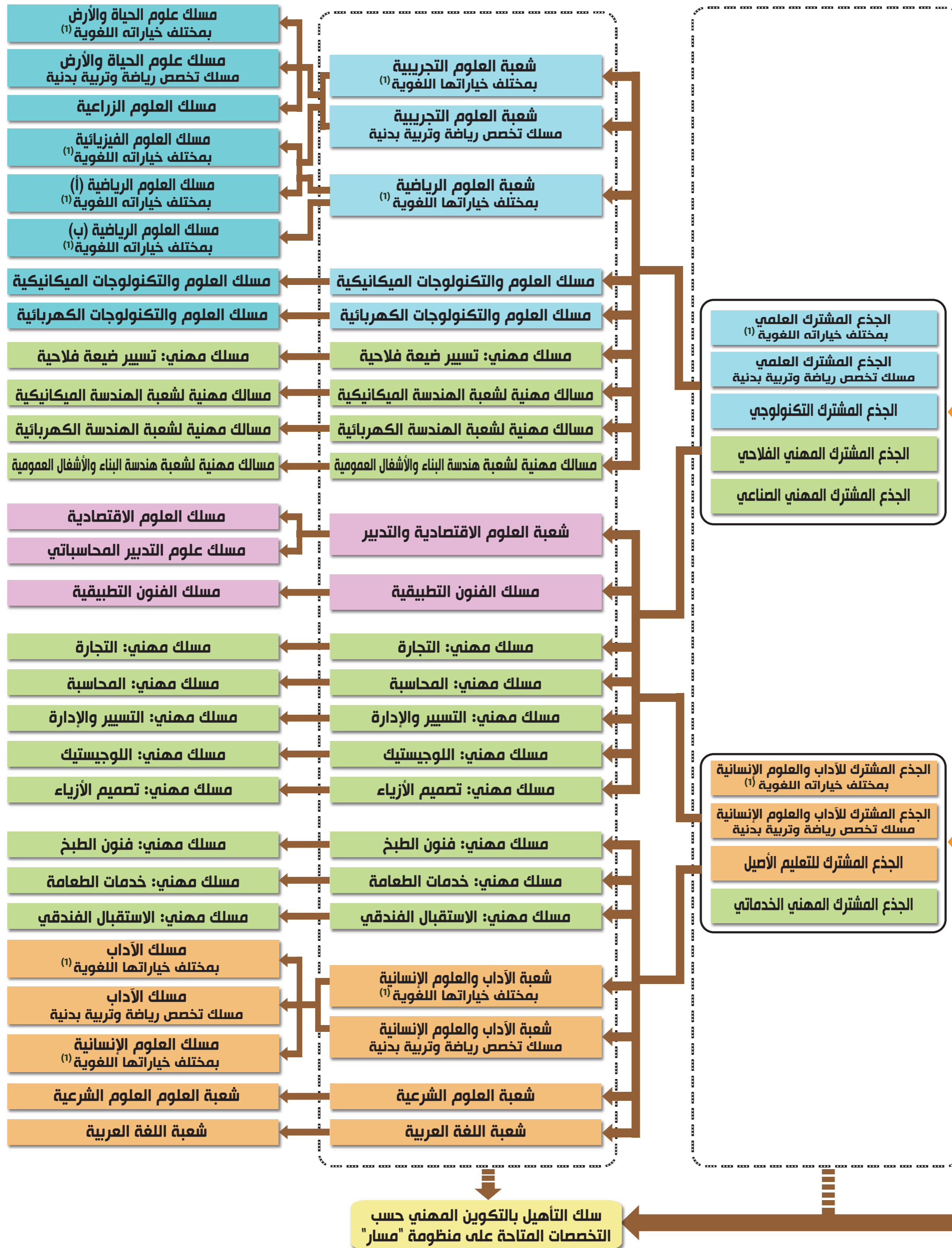
- مقرر وزير التربية الوطنية والتكوين المهني والتعليم العالي والبحث العلمي، النطاق الرسمي باسم الحكومة، رقم 013-21 بتاريخ 17 فبراير 2021، بشأن المصادقة على مسطر التوجيه المدرسي والمهني برسم سنة 2021.
- المذكرة رقم 43 بتاريخ 22 مارس 2006 بشأن تنظيم الدراسة بالتعليم الثانوي؛
- المذكرة رقم 07 بتاريخ 12 يناير 2007 بشأن المراقبة المستمرة بالسلك الثانوي التأهيلي؛
- المذكرة رقم 90 بتاريخ 21 ماي 2007 بشأن الإطار التنظيمي لعمليات التوجيه وإعادة التوجيه بالتعليم الثانوي؛
- المذكرة 062/15 بتاريخ 20 مايو 2015 بشأن تنظيم عمليات التوجيه وإعادة التوجيه نحو الجذوع المشتركة ومسالك البكالوريا المهنية؛
- المذكرة 065/15 بتاريخ 03 يونيو 2015 بشأن تنظيم عمليات التوجيه وإعادة التوجيه الخاصة بالمسالك الدولية للبكالوريا المغربية؛
- المذكرة 015/20 بتاريخ 13 مارس 2020 بشأن مسارات ومسالك «رياضة ودراسة»؛

إمكانات التوجيه وإعادة التوجيه بالتعليم الثانوي

الجدوع المشتركة

السنة الأولى بكالوريا

السنة الثانية بكالوريا



(1) : مسلك عام - مسلك دولي خيار: فرنسية / إنجليزية / إسبانية.

إعادة التوجيه

- تحدد إمكانات إعادة التوجيه وفق ما يلي:
- اعتبار الاختيارات الدراسية والتكوينية المتاحة في نهاية كل مستوى من مستويات التوجيه إمكانات لإعادة التوجيه في بداية المستوى الدراسي اللاحق؛
 - اعتبار باقي الاختيارات الدراسية إمكانات استثنائية لإعادة التوجيه، ولاسيما بالنسبة للمكررين للمستوى الدراسي المعني، شريطة ثبوت عدم القدرة الفعلية على المسيرة بالمستوى الدراسي المعني؛
 - بالنسبة لمستوى السنة الثانية من سلك البكالوريا، يشترط تطابق المسلك الأصلي والمسلك المطلوب من حيث مواد الامتحان الجهوي الموحد.

التوجيه بعد الثالثة ثانوي إعدادي

يمكن للمتعلّقات والمتعلّمين بالسنة الثالثة ثانوي إعدادي التوجيه إلى السلك الثانوي التأهيلي أو إلى التكوين المهني.

تستغرق به الدراسة (3) ثلاث سنوات: سنة بسلك الجذوع المشتركة،

1. السلك الثانوي التأهيلي:

وسنتين بسلك البكالوريا تختتم بنيل شهادة البكالوريا. ويختار المتعلم بعد الثالثة ثانوي إعدادي بين:

الجذوع المشتركة بالتعليم العام:

- جذع مشترك للتعليم الأصيل؛
- جذع مشترك للأداب والعلوم الإنسانية بمختلف خياراته اللغوية؛
- جذع مشترك للأداب والعلوم الإنسانية - تخصص رياضة وتربية بدنية (1)؛
- جذع مشترك علمي بمختلف خياراته اللغوية؛
- جذع مشترك علمي - تخصص رياضة وتربية بدنية (1)؛

(1) : يمكن للمتعلّقات والمتعلّمين الرياضيين المهووبين المنتمين لمختلف الجمعيات والنوادي والعصب التابعة للجامعات الملكية، والموجهين إلى أحد الجذعين المشتركين الجذع المشترك العلمي أو الجذع المشترك للأداب والعلوم الإنسانية ولوج تخصص رياضة ودراسة، وهو مسلك يجمع بين الدراسة والتكوين الرياضي، بحيث تخصص الفترة الصباحية للدراسة، وتخصص فترة ما بعد الزوال للتكوين الرياضي.

الجذع المشترك بالتعليم التكنولوجي:

- الجذع المشترك التكنولوجي؛

الجذوع المشتركة المهنية بالتعليم المهني:

- الجذع المشترك المهني الصناعي.
- الجذع المشترك المهني الفلاحي.
- الجذع المشترك المهني الخدماتي.

يتم تدريس المواد المهنية بمعاهد التكوين، بينما يتم تدريس مواد التعليم العام بالثانوية التأهيلية.

تستغرق الدراسة بالتكوين المهني "مستوى التأهيل" سنتين تختتم بنيل شهادة التأهيل

2. التكوين المهني:

المهني في أحد التخصصات المتاحة حسب المراكز.

ملحوظة: يمكن للحاصلين على دبلوم التأهيل المهني (أو شهادة النجاح في نهاية التكوين)، ولوج مسالك السنة الأولى من سلك البكالوريا المهنية.

كيفية التعبير عن رغبات التوجيه وإعادة التوجيه

1 - التعبير عن رغبات التوجيه :

يتم التعبير عن رغبات التوجيه الدراسية والتكوينية من خلال المسطرة الرقمية التي يتم تفعيلها عبر منظومة مسار، حيث تمكن هذه الخدمة للمتعلّقات والمتعلّمين التعبير عن اختياراتهم الدراسية والمهنية وتعبئة استمارات الجانبية الدراسية والشخصية، وذلك خلال الفترة المخصصة لذلك.

ويتم التعبير عن هذه الاختيارات من خلال الولوج إلى **فضاء المتدرّس** عبر الرابط الآتي:

<https://massarservice.men.gov.ma/moutamadris/Account>

وذلك باعتماد رقم "مسار" و **القن السري**.

2 - إعادة التوجيه:

- لكل متعلم الحق في إعادة التوجيه إذا تبين له أنه لم يحسن اختياره للجذع أو إذا لم يستطع المسير به؛
- تتاح للمتعلّقات والمتعلّمين بجميع الجذوع المشتركة (الجدد والمكررون) إمكانية إعادة التوجيه نحو أي جذع من الجذوع المشتركة المتبقية.
- يتم التعبير عن الرغبة في إعادة التوجيه من خلال الولوج إلى **فضاء المتدرّس** عبر الرابط المبين أعلاه، وذلك خلال الفترة المخصصة لذلك.

إمكانات التوجيه بعد الثالثة ثانوي إعدادي



- المسلك (1): متوفر فقط بالثانوية التأهيلية أبي ذر الغفاري بمديرية الرباط؛
- المسلك (2): متوفر خارج الجهة؛
- المسلك (3): الترشح لهذا المسلك مرتبط بصدور المذكرة الوزارية.
- المسلك (4): متوفر فقط بالثانوية التأهيلية للاعاشة بمديرية الرباط؛