

لا يكتب شيء في هذا الإطار

(ن2)

7- رتب (ي) الأعداد التالية ترتيبا تزايديا:

3,66 ; 3 ; 3,066 ; $\frac{18}{5}$; $\frac{322}{100}$; 3,11

(ن3)

8- كتلة قطعة نحاسية هي $4,08kg$ والكتلة الحجمية للنحاس الذي تتكون منه هي $3.4kg/dm^3$ احسب (ي) حجم هذه القطعة النحاسية:

المجال الثاني: الهندسة (11 نقطة)

(ن3)

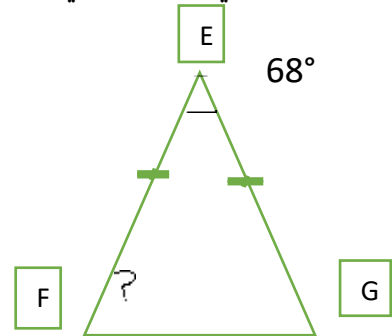
9- أنشئ (ي) الزاوية $B\hat{C}D$ ، قياسها 75° .
ثم أنشئ (ي) $[CM]$ منصف هذه الزاوية باستعمال الأدوات الهندسية المناسبة:

11- ارسم (ي) دائرة C مركزها O وقطرها $MN = 3\text{ cm}$.

(ن2)

(ن2)

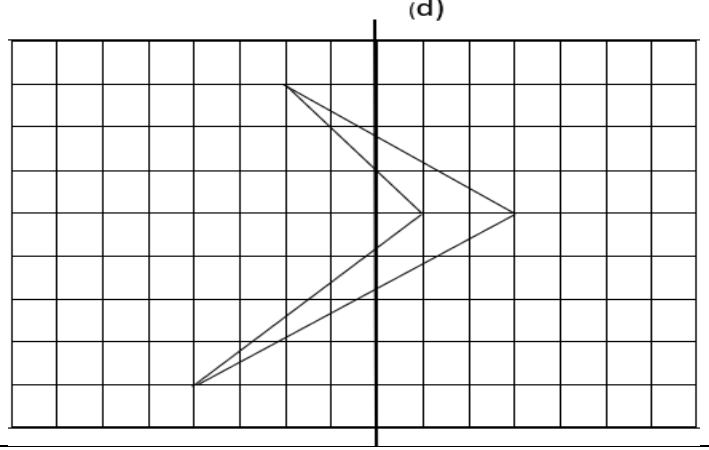
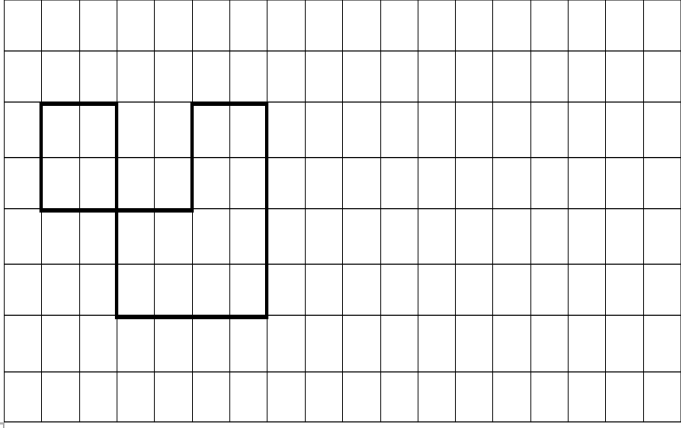
10- مثلث متساوي الساقين في E
احسب (ي) قياس الزاوية F في الشكل التالي:



قياس الزاوية F هو:

لا يكتب شيء في هذا الإطار

12 - أنشئ (ي) مماثل الشكل بالنسبة لمحور التماثل (d): (2ن) 13 - ارسم (ي) تصغير الشكل بمقدار مرتين: (2ن)



المجال الثالث: القياس (8 نقط)

(4 ن)

حول (ي) إلى الوحدة المطلوبة:

- | | |
|---|------|
| • 7,082 hm 0,7 m 25 cm =dm | - 14 |
| • 24,5 g 57dg =cg | - 15 |
| • 74,3 m ² 348 dm ² =a | - 16 |
| • 2,36 m ³ 45 dm ³ =dal | - 17 |

(1 ن)

18- احسب (ي) محيط الدائرة C التي قياس شعاعها 3cm :

.....

.....

(1,5 ن)

19- باع أحمد قطعة أرضية على شكل مربع قياس ضلعه 13m بثمن 1150 درهم للمتر المربع m².

أ- احسب (ي) مساحة القطعة الأرضية ب m²:

.....

.....

ب- احسب الثمن الإجمالي للبيع بالدرهم dhs:

.....

.....

(1,5 ن)

20 - صهريج ماء على شكل مكعب، طول ضلعه 12m².

أ- احسب (ي) مساحة قاعدة الصهريج ب m²:

.....

.....

ب- احسب حجم الصهريج ب m³ :

.....

.....

ج- ما هو حجم الماء اللازم ليمتلئ ربع الصهريج ب m³؟

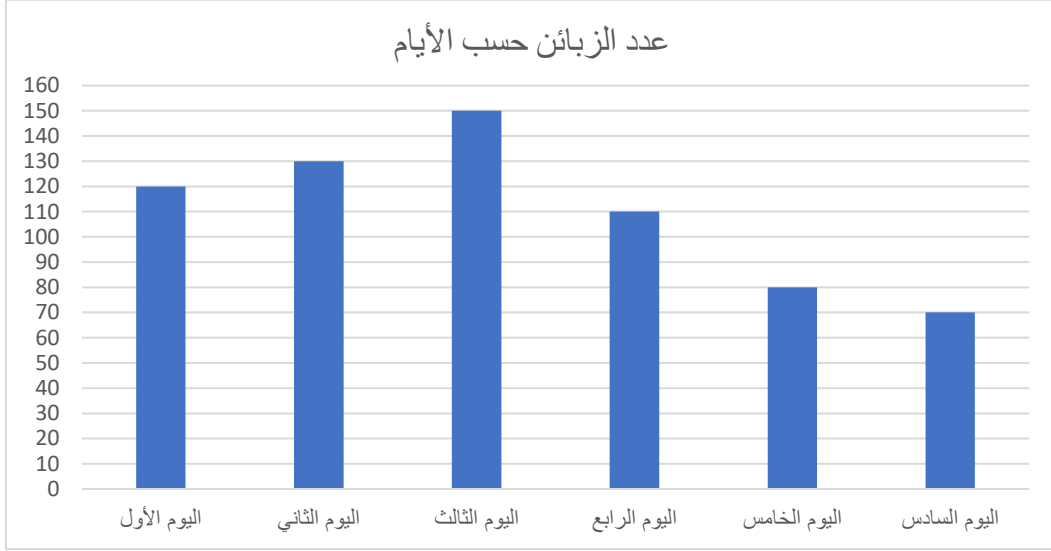
.....

.....

لا يكتب شيء في هذا الإطار

المجال الرابع: تنظيم ومعالجة البيانات (4 نقط)

21- يمثل هذا المخطط بالقضبان، عدد السياح الذين وفدوا على فندق بمدينة إفران خلال العطلة السابقة وذلك لمدة 6 أيام.



أ- ما هو مجموع السياح الوافدين على الفندق خلال العطلة السابقة؟ (1ن)

وضع صاحب الفندق استمارة تتضمن أسئلة موجهة لكل سائح قضي عطلته بالفندق، الهدف من الأسئلة هو قياس درجة رضى الزبائن حول خدمات الفندق، فكانت الأجوبة كالتالي:

ب- ما هو عدد السياح الذين أجابوا عن الاستمارة؟

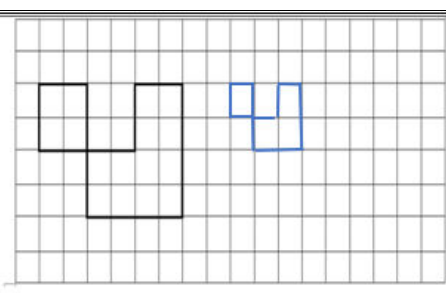
(2ن)

	راض جدا	راض	غير راض	
79	101	67	نظافة الفندق	
160	60	27	التغذية	
39	193	15	الاستقبال	
10	135	102	الأمن	

ج- ما هو عدد السياح الذين سيحاول صاحب الفندق إرضائهم (سائح غير راض) بخصوص خدمات النظافة والاستقبال والتغذية؟ (1ن)

سلم التقييط	المجال الأول: الأعداد والحساب	17 شقطة
تقطتان نقطة عن عملية الطرح ونقطة عن عملية الجمع	$637159 - (179,890 + 4824) = 632155,11$ $(179,890 + 4824) = 5003,89$ $637159 - 5003,89 = 632155,11$	1
تقطتان	$136,79 \times 184 = 25169,36$	2
تقطتان	$863,5 \div 4,4 = 196,25$	3
تقطتان	$\left(\frac{1}{2} + \frac{2}{5}\right) \times \left(\frac{5}{3} - \frac{1}{9}\right) = \left(\frac{5+4}{10}\right) \times \left(\frac{15-1}{9}\right) = \frac{9}{10} \times \frac{14}{9} = \frac{14}{10} = \frac{7}{5}$	4
تقطتان	$1h42 \text{ min } 17s + 59 \text{ min } 43s = 2h \ 42min$	5
تقطتان نقطة عن كل جواب صحيح	$64 \times 49 = 4^3 \times 7^2$; $125 \times 1 = 5^3 \times 1^2$	6
تقطتان	$3 < 3,066 < 3,11 < \frac{322}{100} < \frac{18}{5} < 3,66$	
نقط 3 يحصل عليها المتعلم والمتعلمة بعد تقديم الجواب كاملا مع تبيان طريقة الحصول عليه ودون إغفال الوحدة	$\frac{\text{الكتلة } m}{\text{الحجم } v} = \text{الكثافة الحجمية} \rightarrow \frac{\text{الكتلة}}{\text{الكثافة الحجمية}} = \text{الحجم}$ $\frac{4,08}{3,14} = 1,2 \text{ dm}^3$	8

المجال الثاني: الهندسة 11 شقطة

نقط 3 نقطة و نصف عن إنشاء الزاوية باستعمال الأدوات الهندسية ونقطة ونصف عن إنشاء المنصف وتسميته $[CM]$	إنشاء الزاوية $B\hat{C}D$ ، قياسها 75° . ثم إنشاء $[CM]$ منصف هذه الزاوية باستعمال الأدوات الهندسية المناسبة	9
تقطتان	قياس الزاوية \hat{F} هو 56° هو $(180 - 68) \div 2 = 112 \div 2 = 56^\circ$	10
تقطتان على المتعلم والمتعلمة أن يستعمل الأدوات الهندسية في إنشاء الدائرة، باستخدام قياس القطر أو الشعاع في رسمه، وأن يسمي O مركز الدائرة C	رسم دائرة C مركزها O وقطرها $MN = 3 \text{ cm}$	11
تقطتان عن التماثل المحوري تقطتان عن تصغير الشكل		12 13

المجال الثالث: القياس (8 نقط)

نقطة	✓ 7,082 hm 0,7 m 25 cm = 7091,5dm	14
نقطة	✓ 24,5 g 57dg = 3020 cg	15
نقطة	✓ 74,3 m ² 348 dm ² = 0,7778 a	16
نقطة	✓ 2,36 m ³ 45 dm ³ = 240,5 dal	17
نقطة	$p = \pi \times d = \pi \times (r \times 2) = 3,14 \times 3 \times 2 = 18,84 \text{ cm}$	18
نقطة ونصف أ- نقطة ب- نصف نقطة	$13 \times 13 = 169m^2$ $169 \times 1150 = 194\ 350 \text{ Dhs}$ أ - مساحة القطعة الأرضية. ب - الثمن الإجمالي للبيع	19
نقطة ونصف أ- نصف نقطة ب- نصف نقطة ج- نصف نقطة	أ- مساحة قاعدة الصهرج $12 \times 12 = 144m^2$ ب- حجم الصهرج $12 \times 12 \times 12 = 1728m^3$ ج- حجم الماء اللازم ليمتلئ بع الصهرج $1728 \times \frac{1}{4} = 432 m^3$	20

المجال الرابع: تنظيم ومعالجة البيانات (4 نقط)

أ- نقطة ب- نقطتان (تمنح لكل من بين طريقة الحصول على المجموع) ج- نقطة إذا بين المتعلم والمتعلمة طريقة الحصول على الجواب	أ- مجموع السياح الوافدين على الفندق خلال العطلة السابقة $120 + 130 + 150 + 110 + 80 + 70 = 660$ ب- عدد السياح الذين أجابوا على الاستمارة هو 247 لأن مجموع أي سطر من أسطر الجدول تساوي 247 $67 + 101 + 79 = 247$ <table border="1"> <thead> <tr> <th>تظافة الفندق</th> <th>غير راض</th> <th>راض</th> <th>راض جدا</th> </tr> </thead> <tbody> <tr> <td>التغذية</td> <td>67</td> <td>101</td> <td>79</td> </tr> <tr> <td>الاستقبال</td> <td>27</td> <td>60</td> <td>160</td> </tr> <tr> <td>الأمننة</td> <td>15</td> <td>193</td> <td>39</td> </tr> <tr> <td></td> <td>102</td> <td>135</td> <td>10</td> </tr> </tbody> </table> ج- عدد السياح الذين سيحاول صاحب الفندق إرضائهم (سأخ غير راض) بخصوص خدمات النظافة والاستقبال والتغذية هو 109 لأن: $67 + 15 + 27 = 109$	تظافة الفندق	غير راض	راض	راض جدا	التغذية	67	101	79	الاستقبال	27	60	160	الأمننة	15	193	39		102	135	10	21
تظافة الفندق	غير راض	راض	راض جدا																			
التغذية	67	101	79																			
الاستقبال	27	60	160																			
الأمننة	15	193	39																			
	102	135	10																			